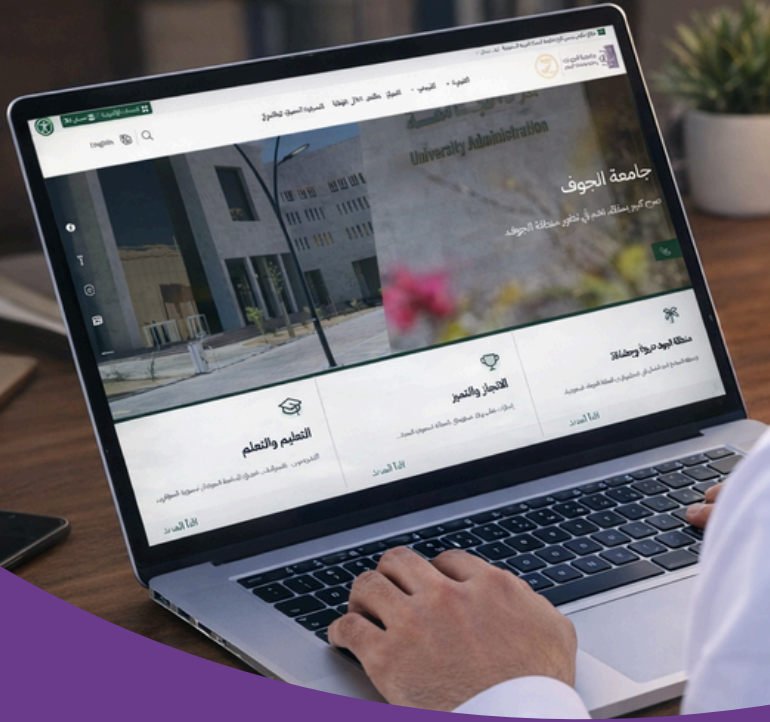


قبول

الجامعة الوطنية
للقبول الموحد



جامعة الجوف
Jouf University



دليل القبول

للمرحلة الجامعية (بكالوريوس / دبلوم)

للعام الدراسي (1448 هـ)

2026 - 2027 م

(انتظام)

عمادة القبول والتسجيل

أخي المتقدم - أختي المتقدمة

تتقدم عمادة القبول والتسجيل بجامعة الجوف بخالص التهئة لنجاحكم وتخرجكم من المرحلة الثانوية، ونتمنى لكم التوفيق والنجاح في مستقبل حياتكم الجامعية.

نبذة عن الدليل: جميع المعلومات التي يحتاجها الطلبة المتقدمون للقبول في جامعة الجوف للعام الجامعي 1448هـ، ليكون مرجعاً شاملاً لكم في مسيرتكم نحو الالتحاق بالجامعة.

المحتويات

خطوات التقديم للقبول في الجامعة

إرشادات مهمه حول آلية القبول
وإجراءاته

معايير القبول

شروط وضوابط القبول

مراحل وإجراءات القبول

الجدول الزمني لمرحلة القبول

آلية التخصيص

المسارات والتخصصات المطروحة

التواصل مع عمادة القبول والتسجيل

الأسئلة الشائعة

إرشادات مهمه حول آلية القبول وإجراءاته

- إدخال الرغبات خطوة مهمة في تقديم طلب القبول فيلزم التأني في ذلك، حتى لا يؤدي ذلك إلى استبعاد الطالب من أحد التخصصات أو إحدى الجامعات.
- أولوية القبول بناء على النسب الموزونة وضوابط القبول وليس لتاريخ التقديم أثر على ذلك.
- نأمل إدخال أكبر عدد من الرغبات، مع الحرص على ترتيبها بصورة صحيحة، فذلك يزيد من فرص القبول بإحدى التخصصات المختارة.
- نأمل الحرص على حفظ الرغبات بعد إدخالها أو تعديلها.

خطوات التقديم للقبول في الجامعة

■ ■ الاطلاع على برامج الجامعة وشروط ومعايير القبول على المنصة الوطنية للقبول الموحد، أو موقع عمادة القبول والتسجيل بجامعة الجوف.

■ ■ الدخول على الصفحة الرئيسية للمنصة الوطنية للقبول الموحد للطلاب والطالبات وفقاً للجدول الزمني المعلن.

■ ■ إدخال عدد (25) **رغبة** كأحد أقصى من الرغبات مع التأكد من ترتيب الرغبات بعناية واهتمام، فذلك يزيد من فرص القبول.

■ ■ حفظ الرغبات المدخلة قبل الانتقال من صفحة الرغبات، عند إجراء أية تعديلات لاحقة.

■ ■ بعد انتهاء المدة المحددة للتقديم الإلكتروني سيتم القبول عن طريق المفاضلة بين المتقدمين تنافسياً وفق معايير القبول المعلنة وحسب ترتيب الرغبات وتوافر المقاعد.

شروط وضوابط القبول

- أن يكون المتقدم للقبول سعودي الجنسية أو من أم سعودية او ام الابناء السعوديون.
- أن يكون حاصلًا على شهادة الثانوية العامة أو ما يعادلها من داخل المملكة أو من خارجها
- أن يكون حاصل على اختبار المركز الوطني للقياس (القدرات + التحصيلي للكليات العلمية والهندسية والصحية والأعمال).
- أن يكون المتقدم لائقاً طبياً بما يتماشى مع سياسات القبول في كل كلية.
- ألا يمضى أكثر من سنتين على شهادة الثانوية العامة للمتقدمين على التخصصات الصحية
- أن يجتاز بنجاح أي اختبار أو مقابلة شخصية يراها مجلس الجامعة أو مجلس الكلية.
- أن يستوفي أي شروط أخرى يحددها مجلس الجامعة.
- أن يحصل على موافقة من مرجعه بالدراسة إذا كان يعمل في أي جهة حكومية أو شبه الحكومي أو العسكري أو الخاص.
- لا يجوز قبول الطالب المسجل لدرجة جامعية أخرى سواء في نفس الجامعة أو غيرها
- يكون القبول سنوي (بداية كل عام دراسي) ويجوز لمجلس الجامعة الاستثناء من ذلك.
- يكون القبول مباشرًا على المسارات والتخصصات المطروحة في الجامعة، وفق شروط القبول المقررة من قبل مجلس الجامعة والمعلنة في حينه.

معايير القبول

توزيع النسبة الموزونة (للكتليات العلمية والهندسية والصحية والأعمال)

اختبار التحصيلي

40%

اختبار القدرات

30%

الثانوية العامة

30%

توزيع النسبة المكافئة (للكتليات النظرية والإنسانية)

اختبار القدرات

50%

الثانوية العامة

50%

الجدول الزمني لمرحلة القبول

التاريخ بالميلادي	التاريخ بالهجري	الفترة	الاجراء
الاربعاء 2025 / 11 / 05 م	الاربعاء 1447 / 05 / 14 هـ	من	استعراض التخصصات المتاحة في المنصة، وإعداد قائمة الرغبات
الخميس 2026 / 07 / 18 م	الخميس 1448 / 01 / 03 هـ	إلى	
الاربعاء 2026 / 04 / 01 م	الاربعاء 1447 / 10 / 13 هـ	من	إجراء المقابلات واختبارات القبول للتخصصات التي تتطلب ذلك
الخميس 2026 / 07 / 16 م	الخميس 1448 / 02 / 02 هـ	إلى	
الجمعة 2026 / 07 / 03 م	الجمعة 1448 / 01 / 18 هـ	من	إظهار فرص القبول المتاحة وكذلك المحتملة وفترة المفاضلة اللحظية
السبت 2026 / 07 / 18 م	السبت 1448 / 02 / 04 هـ	إلى	
الاحد 2026 / 07 / 19 م	الاحد 1448 / 02 / 05 هـ	من	إعلان نتائج القبول وتأكيد الاختيار
الثلاثاء 2026 / 07 / 21 م	الثلاثاء 1448 / 02 / 07 هـ	إلى	
الاربعاء 2026 / 07 / 22 م	الاربعاء 1448 / 02 / 08 هـ	من	ظهور الفرص المتبقية للقبول
الاحد 2026 / 08 / 02 م	الاحد 1448 / 02 / 19 هـ	إلى	

مراحل وإجراءات القبول

1. الدخول إلى المنصة

(عبر المنصة الوطنية للقبول الموحد UAP.SA)

2. البيانات الشخصية

(إدخال وتحديث البيانات الخاصة بالمتقدم)

3. بيانات المؤهل الدراسي

(التحقق من درجات الثانوية والقياس)

4. إضافة الرغبات

(ترتيب الرغبات حسب الأولوية المطلوبة)

5. تأكيد الطلب

(حفظ الطلب واعتماده قبل انتهاء الفترة)

6. النتائج النهائية والتسكين

(الاطلاع على نتيجة القبول وتأكيدها)

7. الدعم الفني

(في حال وجود استفسارات أو معوقات فنية)

المسارات والتخصصات المطروحة

الكلية ذات النسب الموزونة

أولاً: المسار الصحي (نسبة موزونة)

التخصصات التالية متاحة للقبول بالمقر الرئيسي (سكاكا) فقط.

المقر الرئيسي

الكلية	التخصص	الفصل الدراسي	المقر	الجنس
الطب	بكالوريوس الطب والجراحة	الأول	سكاكا	طلاب / طالبات
طب الأسنان	بكالوريوس طب وجراحة الفم والأسنان	الأول	سكاكا	طالبات
الصيدلة	بكالوريوس دكتور صيدلة	الأول	سكاكا	طلاب / طالبات
التمريض	بكالوريوس التمريض	الأول	سكاكا	طلاب / طالبات
العلوم الطبية التطبيقية بسكاكا	بكالوريوس العلاج الطبيعي والتأهيل الصحي	الأول	سكاكا	طلاب / طالبات
	بكالوريوس علوم المختبرات الاكلينيكية	الأول	سكاكا	طلاب / طالبات
العلوم	بكالوريوس الأحياء	الأول	سكاكا	طلاب / طالبات
	بكالوريوس الكيمياء	الأول	سكاكا	طلاب / طالبات

المسار الصحي

المسارات والتخصصات المطروحة

الكليات ذات النسب الموزونة

★ القبول المباشر (الطلاب المتفوقين أكاديمياً)

يتاح القبول للطلبة المتفوقين أكاديمياً الالتحاق المباشر بالتخصص وفق الضوابط و المعايير المحددة في المنصة الوطنية للقبول الموحد.

القبول المباشر في التخصصات التالية متاح بالمقر الرئيسي (سكاكا) فقط.

المقر الرئيسي 

الكلية	التخصص	الفصل الدراسي	المقر	الجنس
الطب	بكالوريوس الطب والجراحة	الأول	سكاكا	طلاب / طالبات
طب الأسنان	بكالوريوس طب وجراحة الفم والأسنان	الأول	سكاكا	طالبات
التمريض	بكالوريوس التمريض	الأول	سكاكا	طلاب / طالبات

المسارات والتخصصات المطروحة

الكليات ذات النسب الموزونة

المسار الصحي (نسبة موزونة)

التخصصات التالية متاحة للقبول بفرع (القرريات) فقط.

مقر القرريات 

الكلية	المسار المحدد	التخصص	الفصل الدراسي	المقر	الجنس
العلوم الطبية التطبيقية بالقرريات	المسار المحدد *	بكالوريوس التمريض	الأول	القرريات	طلاب / طالبات
		بكالوريوس العلاج الطبيعي والتأهيل الصحي	الأول	القرريات	طلاب / طالبات
		بكالوريوس علوم المختبرات الكلينكية	الأول	القرريات	طلاب / طالبات

* يُعد المسار الصحي في كلية العلوم الطبية التطبيقية بالقرريات **مساراً مستقلاً** عن المسار الصحي في المقر الرئيسي بسكاكا، ويخضع لخطة دراسية مستقلة ومعايير أكاديمية خاصة به.

* يتم التخصيص على برامج كلية العلوم الطبية التطبيقية بالقرريات فقط حسب الجدول أعلاه.

المسارات والتخصصات المطروحة

الكليات ذات النسب الموزونة

ثانياً: المسار الهندسي والعلمي (نسبة موزونة)

التخصصات التالية متاحة للقبول بالمقر الرئيسي (سكاكا) فقط.

المقر الرئيسي 

الكلية	المسار الهندسي والعلمي	التخصص	الفصل الدراسي	المقر	الجنس
الهندسة		بكالوريوس الهندسة المدنية	الأول	سكاكا	طلاب
		بكالوريوس الهندسة الكهربائية	الأول	سكاكا	طلاب
		بكالوريوس الهندسة الميكانيكية	الأول	سكاكا	طلاب
العلوم		بكالوريوس الرياضيات	الأول	سكاكا	طلاب / طالبات
		بكالوريوس الفيزياء	الأول	سكاكا	طلاب / طالبات
علوم الحاسب والمعلومات		بكالوريوس علوم الحاسب	الأول	سكاكا	طلاب / طالبات
		بكالوريوس نظم المعلومات	الأول	سكاكا	طلاب / طالبات
		بكالوريوس هندسة البرمجيات	الأول	سكاكا	طلاب
		بكالوريوس هندسة الحاسب الآلي والشبكات	الأول	سكاكا	طلاب

المسارات والتخصصات المطروحة

ثالثاً: مسار الأعمال (نسبة موزونة)

التخصصات التالية متاحة للقبول بالمقر الرئيسي (سكاكا) فقط.

المقر الرئيسي 

الكلية	مسار الأعمال	التخصص	الفصل الدراسي	المقر	الجنس
الأعمال	مسار الأعمال	بكالوريوس إدارة الأعمال	الأول	سكاكا	طلاب / طالبات
		بكالوريوس المحاسبة	الأول	سكاكا	طالبات
		بكالوريوس التمويل والاستثمار	الأول	سكاكا	طلاب

المسارات والتخصصات المطروحة

رابعاً: الكلية التطبيقية (نسبة موزونة)

التخصصات التالية متاحة للقبول بجميع المقرات.

المقر الرئيسي - مقر (القريات) - مقر (طبرجل) 

الكلية	التخصص	الفصل الدراسي	المقر	الجنس
التطبيقية *	مسار لغة انجليزية علمي مشترك	الأول	سكاكا	طلاب / طالبات
		الثاني		
	مسار لغة انجليزية علمي مشترك	الأول	القريات	طلاب / طالبات
		الثاني		
	مسار لغة انجليزية علمي مشترك	الأول	طبرجل	طلاب / طالبات
		الثاني		

* تُعد برامج الكلية التطبيقية في فروع الجامعة **برامج مستقلة وغير متماثلة** عن البرامج المطروحة في المقر الرئيسي بسكاكا، وتتضمن برامج وخططاً دراسية مستقلة.

المسارات والتخصصات المطروحة

الكليات ذات النسب المكافئة

أولاً: الكليات النظرية والانسانية (نسبة مكافئة)

التخصصات التالية متاحة للقبول بالمقر الرئيسي (سكاكا) فقط.

المقر الرئيسي 

الكلية	التخصص	الفصل الدراسي	المقر	الجنس
الشريعة والقانون	بكالوريوس الشريعة	الأول	سكاكا	طلاب / طالبات
	بكالوريوس القانون	الأول	سكاكا	طلاب / طالبات
	بكالوريوس الدراسات الاسلامية	الأول	سكاكا	طالبات
الآداب	بكالوريوس اللغة العربية	الأول	سكاكا	طالبات
التربية	بكالوريوس الطفولة المبكرة	الأول	سكاكا	طالبات

المسارات والتخصصات المطروحة

الكلية ذات النسب المكافئة

ثانياً: الكلية التطبيقية (نسبة مكافئة)

التخصصات التالية متاحة للقبول بفرعي (القريات - طبرجل) فقط.

مقر (القريات) - مقر (طبرجل) 

الكلية	التخصص	الفصل الدراسي	المقر	الجنس
التطبيقية	مسار لغة انجليزية نظري	الأول	القريات	طلاب / طالبات
	مسار لغة انجليزية نظري	الأول	طبرجل	طلاب / طالبات

المسارات والتخصصات المطروحة

برامج الكلية التطبيقية المتاحة

الكلية	التخصص	برامج التخصيص	الجنس
التطبيقية	مسار لغة انجليزية علمي مشترك	الأمن السيبراني	طلاب / طالبات
		تكنولوجيا حماية البيئة	طلاب / طالبات
		التعقيم	طلاب / طالبات
		تقنية هندسة الالكترونيات	طلاب
	مسار لغة انجليزية نظري	الادارة المالية	طلاب / طالبات

آلية التخصيص

أولاً: البكالوريوس

يكون التخصيص على التخصصات في الكليات بعد اجتياز المسار بنجاح على أن لا يقل معدل الطالب عن **(2 من 5)** وتحقيق متطلبات الكلية المعتمدة من المجالس.

يكون التخصيص وفق المقاعد المعتمدة لكل تخصص، وتكون المفاضلة وفق النسبة المركبة التالية:

درجة المفاضلة = (60% × النسبة الموزونة) + (40% × المعدل التراكمي للسنة الأولى).

في حال عدم تحقيق الطالب معايير التخصيص للتخصص المقبول عليه ابتداءً، يجوز للجامعة تحويله إلى تخصص آخر وفق المقاعد الشاغرة والنسبة الموزونة للقبول، كما يحق لمجالس الكليات اعتماد شروط خاصة بالتخصيص بحسب طبيعة البرامج الأكاديمية.

ثانياً: الدبلوم

يكون القبول على جميع برامج الكلية التطبيقية على مسار اللغة الانجليزية (نظري/علمي).

يتم تسكين الطالب على برنامج الدبلوم بعد اجتياز المسار المشترك وفقاً للتالي:

- تحقيق الشروط المعتمدة من قبل المجلس التنفيذي للكلية التطبيقية شريطة ألا يقل معدل الطالب عن 2 من 5.
- يتولى المجلس التنفيذي اعتماد البرامج التي سيتم تسكين الطلبة عليها بعد اجتياز مسار اللغة الإنجليزية.
- تكون المفاضلة للتسكين على البرامج بعد اجتياز مسار اللغة الانجليزية المشتركة وفقاً لنسبة 50% للنسبة الموزونة و 50% لمعدل الطالب بعد اجتيازه اللغة المشتركة.

الأسئلة الشائعة

هل يوجد أولوية للقبول حسب تاريخ التقديم؟

لا، ليس هناك أولوية في القبول بناءً على تاريخ التقديم. بالتالي لا يختلف التقديم في أول يوم عن آخر يوم طالما أن الطلب تم رفعه خلال الفترة المحددة والمعلنة.

كم عدد الرغبات التي يجب على المتقدم/ة إدخالها؟

يجب على المتقدم/ة إدخال (25) رغبة كحد أدنى يتم ترتيبها حسب الأولوية، علماً بأن زيادة عدد الرغبات يتيح فرصة أكبر للقبول.

هل يوجد تقديم للقبول في الفصل الدراسي الثاني؟

القبول على الفصل الاول و الثاني يكون في نفس الفترة الزمنية للقبول الجامعي الموجود بالجدول الزمني

هل توجد أولوية في القبول للحاصلين على شهادة الثانوية لهذا العام؟

لا توجد أولوية لتاريخ الحصول على الشهادة؛ فالأولوية في القبول تكون لمن يحصل على أعلى الدرجات حسب معايير القبول المعلنة (مع مراعاة شرط عدم مضي أكثر من سنتين للتخصصات الصحية).

هل خريجو الثانوية العامة من خارج المملكة مطالبون بأداء اختبارات المركز الوطني للقياس؟

نعم، جميع المتقدمين للقبول في الجامعة والحاصلين على الشهادة الثانوية العامة من خارج المملكة مطالبون بأداء اختبارات المركز الوطني للقياس.

الأسئلة الشائعة

هل التقديم ورقي أم إلكتروني؟

التقديم الإلكتروني بالكامل و يكون عبر المنصة الوطنية للقبول الموحد فقط

هل يمكن لغير السعوديين المقيمين في المملكة التقديم للقبول؟

نعم، يمكن قبول الطلبة المميزين من المقيمين في المملكة وفق الضوابط المنظمة لذلك، ويتم التقديم عبر بوابة المنح الدراسية الداخلية في منصة أدرس في السعودية في الفترات المحددة لذلك.

التواصل مع عمادة القبول والتسجيل

جامعة الجوف - عمادة القبول والتسجيل



الهاتف



منصة X



بوابة
النظام الأكاديمي

بوابة التقديم المعتمدة (المنصة الوطنية للقبول الموحد)

UAP.SA

