



جامعة الجوف
Jouf University



المملكة العربية السعودية

كلية العلوم الطبية التطبيقية - القريات

التقرير السنوي لعام

2024 م / 1445 - 1446 هـ

بِسْمِ اللَّهِ الرَّحْمَنِ الرَّحِيمِ



خادم الحرمين الشريفين

الملك سلمان بن عبد العزيز آل سعود



صاحب السمو الملكي الأمير

محمد بن سلمان بن عبد العزيز آل سعود

ولي العهد رئيس مجلس الوزراء



صاحب السمو الملكي
أمير منطقة الجوف
الأمير فيصل بن نواف بن عبدالعزيز آل سعود



معالي وزير التعليم
الأستاذ يوسف بن عبد الله البنيان



سعادة رئيس جامعة الجوف
الأستاذ الدكتور محمد بن عبدالله الشايع

أولاً: القسم التمهيدي

1/1 - تقديم:

بسم الله الرحمن الرحيم
انتهى عام أكاديمي، ولكن العلم لا يتوقف عند انتهائه. انتهى عام 1446. بكل ما فيه من محاضرات وندوات وأنشطة طلابية وبحث علمي، بالإضافة إلى خدمة المجتمع، بما يدعم رؤية الجامعة التعليمية والبحثية وخدمة المجتمع. وقد قامت كلية العلوم الطبية التطبيقية بالقرىات، وهي ابنة الصرح الشامخ جامعة الجوف، بعمل كل ما تستطيع للتميز حسب توجيهات سعادة رئيس الجامعة -سلمه الله - وأصحاب السعادة وكلاء الجامعة سلمهم الله والتي جاءت لخدمة الطلبة وصقل مهاراتهم في طلب العلم، وتعزيز دورهم في خدمة المجتمع، وتطوير مهاراتهم البحثية بما يتماشى مع رؤية الجامعة. مع نهاية العام الأكاديمي، تبقى الذكريات والإنجازات محفورة في الذاكرة، سواء في ذاكرة الطلاب والطالبات أو أعضاء هيئة التدريس والكادر الإداري. لقد عمل الجميع بروح الفريق الواحد، وذلك للوصول إلى أهداف الجامعة، سواء في الأنشطة الصفية أو اللاصفية.

وتتقدم كلية العلوم الطبية التطبيقية بالقرىات بكافة منسوبيها إلى سعادة رئيس الجامعة، الذي لم يأل جهداً في تذليل أي صعوبات لأبنائه الطلاب وبناته الطالبات، وحرصه الدائم على صقل مهارات الطلبة لكي ينخرطوا في سوق العمل بعد تخرجهم، لينضموا إلى زملائهم في خدمة وطننا الغالي.

عميد العلوم الطبية التطبيقية بالقرىات
الأستاذة الدكتورة مريم بنت نزال العنزي

2/1 - التّعريفات

حيثما وردت المصطلحات أدناه في الدليل أو ملحقاته فإنها تعني المعنى المبين إلى جانبها، مالم يقتضي السياق خلافه:

المصطلح	التعريف
الكلية	كلية العلوم الطبية التطبيقية بالقريات
الكوادر الصحية المؤهلة	هم الخريجون المتخصصون والمدربون في المجالات الصحية
الاعتماد الأكاديمي	هو الاعتراف الرسمي بجودة البرامج الأكاديمية من قبل هيئات متخصصة، مثل الهيئة الوطنية للتقويم والاعتماد الأكاديمي (NCAAA)
الخطة الاستراتيجية	هي إطار عمل شامل يحدد الأهداف والتوجهات الرئيسية للكلية على المدى الطويل عادة 5-10 سنوات
الإحصائيات	هي البيانات الرقمية التي تستخدم لقياس وتحليل أداء الكلية
معدل استبقاء الطلاب	نسبة الطلاب الذين يواصلون دراستهم في الكلية دون انقطاع أو انسحاب
التقرير	التقرير السنوي للجهاز العام حسب المادة 29 من نظام مجلس الوزراء
المؤشرات	هي المقاييس أو الأرقام التي تستخدم لتقييم أداء الكلية في مختلف المجالات
التصنيف	يشير إلى تقييم أداء الكلية ومقارنتها بالجامعات والمؤسسات الأخرى
المبادرات	هي الخطط أو الإجراءات التي تتخذها الكلية لتحسين أدائها ومعالجة التحديات
الاقتباسات	عدد المرات التي يتم فيها الإشارة إلى بحث معين في أبحاث أخرى، مما يدل على أهمية البحث وتأثيره.
الربع الأول (Q1)	يشير إلى أعلى 25% من المجلات العلمية المصنفة عالمياً من حيث التأثير والجودة
المجلات المصنفة	المجلات العلمية التي تخضع لتصنيف عالمي بناءً على جودتها وتأثيرها، مثل مجلات Q1 التي تعتبر ضمن الـ 25% الأعلى تصنيفاً.
براءة اختراع دولية	هو حق قانوني يمنح للمخترع لحماية اختراعه على المستوى الدولي، مما يمنعه من الاستخدام أو البيع دون إذن
المواءمة مع سوق العمل	هي مدى توافق المناهج التعليمية والمهارات التي يكتسبها الطلاب مع احتياجات ومتطلبات سوق العمل
الحوكمة	هي مجموعة القوانين والسياسات والإجراءات التي تضمن أن المؤسسة تدار بطريقة فعالة وشفافة ومسؤولة
المسؤولية المجتمعية والعمل التطوعي	تتضمن الأنشطة والخدمات التي تقدمها الكلية للمجتمع المحلي، مثل الأنشطة الصحية والتوعوية

3/1 - جدول المحتويات والملاحق

8.....	أولاً: القسم التمهيدي.....
9.....	1/1 - تقديم:.....
10.....	2/1 - التعريفات.....
11.....	3/1 - جدول المحتويات والملاحق.....
12.....	4/1 - الملخص التنفيذي.....
13.....	ثانياً: التقرير التفصيلي.....
14.....	1/2: المقدمة.....
16.....	2/2: التوجه الاستراتيجي.....
17.....	3/2: موجز الأداء.....
20.....	1-التقويم السنوي لمؤشرات الأداء الرئيسة.....
45.....	2-مدى رضا المستفيدين عن الخدمات المقدمة من الكلية.....
47.....	4/2: أبرز الأعمال والإنجازات.....
48.....	ثالثاً: نظرة عامة على الوضع الراهن.....
49.....	1-الهيكل التنظيمي.....
50.....	2-وضع القوى البشرية.....
59.....	3-الوضع الراهن للعملية التعليمية.....
60.....	الخاتمة:.....
62.....	3. اقتراحات خطط التحسين:.....

4/1- الملخص التنفيذي

أبرز الموضوعات التي تعرض لها التقرير

- 1- مؤشرات التصنيف السعودي (صقر)
- 2- مستهدفات الكلية للعام 1447 هـ
- 3- مؤشرات جودة العملية التعليمية والمبادرات
- 4- مؤشرات البحث العلمي والمبادرات
- 5- مؤشرات المسؤولية المجتمعية والعمل الطوعي

ملخص مؤشرات التصنيف السعودي (صقر)

1. مؤشرات الشؤون التعليمية (جودة التعليم والمواءمة مع سوق العمل):
الإنجازات الرئيسية: تحقيق 100% في تقييم مهارات الخريجين (تمريض ومختبرات)، استبقاء طلاب 90-100%، اعتماد 100% للبرامج (محلي كامل)، توظيف عالي (94% في التمريض)، اتساق وظائف 88-100%، رواتب متوسط 6000 ريال. نسب رضا الطلاب والأعضاء 98%. معدل أعضاء دكتوراة 75%.
التحديات: تأخر التخرج (19-47%)، ارتفاع نسبة الطلاب/أعضاء (8-16:1)، ضعف التنظيم والتكيف.
المبادرات: ورش عمل، جلسات إرشاد، تدريب خارجي، تحديث مناهج.
2. مؤشرات الدراسات العليا والبحث العلمي:
الإنجازات الرئيسية: 1420 اقتباس (41% من المستهدف)، 38 اقتباس (84% Q1)، 18 ورقة ضمن أعلى 10% اقتباساً (82%)، 73 نشر في مجلات مصنفة (56%)، 1 براءة اختراع دولية، 1 جائزة بحثية، 1 اتفاقية دولية تحت الإجراء. لا تصنيف دولي للبرامج.
التحديات: صعوبة النشر في Q1، منافسة عالمية، إجراءات معقدة للبراءات والجوائز.
المبادرات: ورش كتابة، تعاون دولي، استخدام ORCID، ترشيح بحوث، متابعة اتجاهات.
3. مؤشرات الخدمة المجتمعية والتطوير الإداري:
الإنجازات الرئيسية: 21 نشاط مجتمعي (صحي وتوعوي، 100%)، 788 ساعات تطوع للأعضاء (359 فرصة)، 11815 ساعة للطلاب (429 فرصة، 100%)، 4 فرص استثمارية تحت الإجراء، 50% تمكين نسائي (10/5 مناصب)، 18 وظيفة مسعودة، 35 موظف مدرب (92%)، حوكمة كاملة (استراتيجيات، سياسات، أتمتة).
التحديات: ضعف التنسيق، انشغال الأفراد، منافسة استثمارية، بنية تحتية.
المبادرات: تعزيز مشاركة، تنظيم أنشطة، رفع مقترحات استثمارية، تدريب وتوثيق.

ثانيًا: التقرير التفصيلي

1/2: المقدمة

كلية العلوم الطبية التطبيقية بالقرىات، التابعة لجامعة الجوف، تُعد إحدى الكليات الصحية التي أُنشئت بموجب القرار الوزاري رقم 1429/50/10 بتاريخ 10 رجب 1429هـ (13 يوليو 2008م)، بهدف تلبية احتياجات المجتمع من الكوادر الصحية المؤهلة في محافظة القرىات، والتخفيف من الضغط على الجامعات في المدن الكبرى.

إعداد كوادر صحية مؤهلة: تسعى الكلية إلى تخريج كوادر مهنية وبحثية مؤهلة في مجال العلوم الطبية التطبيقية، من خلال تقديم برامج أكاديمية متطورة تلبى احتياجات سوق العمل ومتطلبات القطاع الصحي.

التميز الأكاديمي والبحثي: تحقيق التميز في المخرجات الأكاديمية والبحثية من خلال مناهج دراسية حديثة ودعم البحث العلمي في المجالات الطبية التطبيقية.

خدمة المجتمع: المساهمة في تعزيز الخدمات الصحية في محافظة القرىات والمناطق المجاورة من خلال تخريج متخصصين قادرين على تقديم خدمات صحية عالية الجودة.

تطوير البنية التحتية التعليمية: توفير بيئة تعليمية محفزة من خلال تجهيز المعامل والمختبرات بأحدث الأجهزة والتقنيات لدعم العملية التعليمية والبحثية.

الغرض من التقرير السنوي:

توثيق الإنجازات: تسجيل الأنشطة، البرامج الأكاديمية، الأبحاث العلمية، والفعاليات التي نظمتها الكلية خلال العام.

تقييم الأداء: تحليل مدى تحقيق الأهداف الاستراتيجية للكلية وفق خططها السنوية والاستراتيجية.

دعم اتخاذ القرار: توفير بيانات ومعلومات دقيقة لصناع القرار في الكلية لتحديد الاحتياجات ووضع الخطط المستقبلية.

تعزيز الشفافية: إبراز الجهود المبذولة أمام الجهات الداخلية (أعضاء هيئة التدريس، الطلاب) والخارجية (المجتمع).

تعزيز الاعتماد الأكاديمي: تقديم تقرير شامل يدعم متطلبات الاعتماد الأكاديمي من الهيئات المحلية والدولية مثل الهيئة الوطنية للتقويم والاعتماد الأكاديمي (NCAAA).

أهمية التقرير السنوي:

رصد التقدم: يوفر التقرير نظرة شاملة عن مدى تحقيق الكلية لأهدافها، مما يساعد في قياس التقدم مقارنة بالأعوام السابقة.

تحسين الجودة: يساهم في تحديد نقاط القوة والضعف في الأداء الأكاديمي والبحثي والإداري، مما يدعم تطوير خطط التحسين.

تعزيز السمعة: يعكس التزام الكلية بالتميز والشفافية، مما يعزز سمعتها أكاديمياً ومجتمعياً.

التواصل مع المجتمع: يوضح دور الكلية في خدمة المجتمع المحلي وتلبية احتياجات القطاع الصحي في محافظة القرىات . الأهداف المتوقعة من التقرير السنوي:

تقييم الأداء الأكاديمي: قياس جودة البرامج الأكاديمية ومدى تحقيق مخرجات التعلم للطلاب.

رصد الإنتاج البحثي: توثيق الأبحاث العلمية المنشورة، المشاريع البحثية، والمشاركات في المؤتمرات.

تتبع الأنشطة المجتمعية: إبراز المبادرات والبرامج التي تخدم المجتمع المحلي، مثل التوعية الصحية أو التدريب العملي.

تحديد التحديات: التعرف على العوائق التي تواجه الكلية (مثل نقص الموارد أو البنية التحتية) وتقديم توصيات لمعالجتها.

دعم التخطيط الاستراتيجي: وضع أسس لتطوير خطط مستقبلية بناءً على البيانات والإحصاءات الموثقة في التقرير.

الامتثال للمعايير: ضمان الالتزام بمتطلبات الجهات الرقابية والأكاديمية، مثل وزارة التعليم أو هيئات الاعتماد.

المنهجية التي اتُبعت في إعداد التقرير

إعداد التقرير السنوي يتطلب منهجية منظمة لضمان دقة المعلومات، شمولية المحتوى، والامتثال للمعايير الأكاديمية والإدارية.

فيما يلي المنهجية التي تُتبع عادةً في إعداد مثل هذه التقارير:

1. تحديد الأهداف والغرض من التقرير:

2. تشكيل فريق العمل.

3. جمع البيانات

4. تحليل البيانات

5. هيكلة التقرير

6. مراجعة التقرير

7. المصادقة والنشر

2/2: التوجه الاستراتيجي

الرؤية : التميز في تقديم مخرجات أكاديمية وبحثية في العلوم الطبية التطبيقية وخدمة المجتمع
الرسالة : إعداد كوادر مؤهلة مهنيًا وبحثيًا في مجال العلوم الطبية التطبيقية من خلال مناهج أكاديمية متطورة تلبي متطلبات سوق العمل وتسهم في خدمة المجتمع.

نبذة عن الخطة الاستراتيجية للكلية

الخطة الاستراتيجية لكلية العلوم الطبية التطبيقية بالقريات تُعد إطاراً شاملاً يهدف إلى تحقيق رؤية الكلية ورسالتها، وهي تتماشى مع رؤية جامعة الجوف الاستراتيجية ورؤية المملكة العربية السعودية 2030. تركز الخطة على تعزيز التميز الأكاديمي، البحث العلمي، وخدمة المجتمع، مع الالتزام بتلبية احتياجات القطاع الصحي في محافظة القريات ومنطقة الجوف.

أهداف الخطة الاستراتيجية للكلية:

التميز الأكاديمي: تطوير برامج أكاديمية متميزة تتوافق مع معايير الاعتماد الأكاديمي ، وتلبي متطلبات سوق العمل.
البحث العلمي: تعزيز الأبحاث العلمية التطبيقية التي تدعم القطاع الصحي وتسهم في حل المشكلات المجتمعية.
خدمة المجتمع: تعزيز الشراكات مع المؤسسات الصحية والمجتمع المحلي لتقديم خدمات صحية وتوعية مجتمعية.
تطوير البنية التحتية: تحسين المرافق التعليمية والمختبرات لدعم التعليم والتدريب العملي. عناصر الخطة السنوية الحالية
الخطة السنوية للكلية هي جزء تنفيذي من الخطة الاستراتيجية، وتركز على تحقيق أهداف محددة خلال العام الأكاديمي الحالي. بناءً على طبيعة الكلية والتقرير السنوي، تشمل العناصر الرئيسية للخطة السنوية الحالية ما يلي:

تطوير البرامج الأكاديمية: تحديث المناهج الدراسية لتتماشى مع أحدث المعايير الدولية

تعزيز البحث العلمي: زيادة عدد الأبحاث المنشورة في المجالات المحكمة ودعم الطلاب وأعضاء هيئة التدريس للمشاركة في مشاريع بحثية مع مؤسسات صحية.

خدمة المجتمع: تنفيذ مجموعة من المبادرات توعية صحية في محافظة القريات، مثل حملات التوعية بأمراض السكري والضغط.

تعزيز الشراكات مع المستشفيات المحلية لتوفير فرص تدريب ميداني للطلاب.

تحسين البنية التحتية: تجهيز المختبرات بأحدث الأجهزة وتحسين البنية التقنية لدعم التعليم الإلكتروني بنسبة 20٪.

تطوير أعضاء هيئة التدريس: تنظيم ورش عمل لتطوير مهارات التدريس والبحث العلمي.

قياس الأداء: تطبيق مؤشرات أداء رئيسية (KPIs) لتقييم جودة التعليم، البحث، وخدمة المجتمع.

3/2: موجز الأداء

ملخص التقرير السنوي 1446هـ لكلية العلوم الطبية التطبيقية بالقريات:

1- الإحصائيات: أعضاء هيئة التدريس والطلاب

- أعداد أعضاء هيئة التدريس: شهدت الكلية نمواً ملحوظاً في أعداد أعضاء هيئة التدريس من 47 إلى 55 عضواً بين عامي 1441هـ و1446هـ. استقر عدد العضوات مع زيادة طفيفة من 30 إلى 34، بينما ارتفع عدد الرجال مجدداً ليصل إلى 21 في 1446هـ. توزيع أعضاء هيئة التدريس حسب المراتب العلمية: تتركز النسبة الأكبر في رتبة "أستاذ مساعد" (56%)، تليها "محاضر" (36%). يوجد تفوق عددي للعنصر النسائي (62%) من إجمالي الكادر، مع تمثيل ملحوظ في مختلف الدرجات وانخفاض في الرتب العليا. توزيع أعضاء هيئة التدريس حسب الأقسام: يتوزع أعضاء هيئة التدريس على الأقسام كالتالي: علوم المختبرات الإكلينيكية (38%)، التمريض (36%)، والعلاج الطبيعي (27%).
- أعداد الطلاب والطالبات: يُظهر الرسم البياني اتجاهات عامة لأعداد الطلاب والطالبات مع انخفاض تدريجي في بعض الفترات. يبلغ إجمالي عدد الطلاب والطالبات 540 في عام 1446هـ.
- التحليل الإحصائي للحالات الأكاديمية للطلاب: يُبين الجدول توزيع الطلاب حسب حالاتهم الأكاديمية (منتظمين، معتذرين، مؤجلين، منقطعين، مفصولين، منسحبين) من 1441هـ إلى 1446هـ، بالإضافة إلى المتوسط العددي والنسب المئوية لكل فئة.

2- العملية التعليمية

- تقييم معارف ومهارات الخريجين : التمريض: تحقيق 100% نجاح، بزيادة +5% مقارنة بالسابق، بمتوسط درجة 596 من 163 طالب. اما المختبرات: تحقيق 100% نجاح، بزيادة +52% مقارنة بالسابق، بمتوسط درجة 586 من 39
- اتساق وظائف الخريجين مع تخصصاتهم: أظهر برنامج التمريض أعلى نسبة توظيف (100%)، يليه المختبرات (90%)، ثم المختبرات (88%). العام للتوظيف لبرنامج التمريض يتجاوز المستهدف بكثير (94%) مع تحسن طفيف (3+) برنامج المختبرات أقل من المستهدف (11.1%)، لكنه سجل تحسناً (+2.3%). برنامج العلاج الطبيعي قريب من المستهدف (25%) مع تحسن (3+%).

- نسبة الطلبة المنتظمين إلى المنسحبين والمتعثرين: حققت جميع البرامج نسب انتظام مرتفعة جداً؛ التمرريض (99.2%)، المختبرات (94.7%)، والعلاج الطبيعي (90.1%).
- معدل استبقاء الطلاب: جميع البرامج حققت 100% من المستهدف (90% أو أعلى)، مع استقرار كامل في التمرريض وانخفاض طفيف في البرامج الأخرى مقارنة بالسابق. يعكس ذلك فعالية المبادرات مثل الإرشاد الأكاديمي والدعم للطلبة، رغم تحديات مثل ضغط الدراسة. تقييم أعضاء هيئة التدريس: تحسن أداء برامج التمرريض والمختبرات والعلاج الطبيعي في تقييم أعضاء هيئة التدريس، حيث وصل العلاج الطبيعي إلى 100%.
 - تقييم الطلاب للتجربة التعليمية: أظهرت جميع البرامج تحسناً في تقييم الطلاب للتجربة التعليمية، وتراوحت نسب التحسن بين 1% و3%.
 - القاعات الدراسية والمعامل والمختبرات: تضم الكلية 25 قاعة دراسية و23 معملًا ومختبرًا، موزعة بين شطري الطلاب والطالبات.
 - كفاءة أعضاء هيئة التدريس (المؤهلات): يوضح الجدول توزيع أعضاء هيئة التدريس حسب المؤهل العلمي (دكتوراه أو ماجستير) والجنس. الغالبية العظمى تحمل الدكتوراه، وخاصة بين الذكور.
 - كفاءة أعضاء هيئة التدريس (معدل الطالب لكل عضو): يبلغ معدل الطلاب لكل عضو هيئة تدريس 9:1 للذكور و14:1 للإناث، بمتوسط إجمالي 12:1.

3- البحث العلمي

- متوسط الأوراق العلمية المنشورة: إجمالي عدد البحوث المنشورة: 73 بحثاً. إجمالي عدد الاقتباسات: 1420 اقتباساً. فرق قيمة المؤشر مقارنة بما سبق: +654 (القيمة المقارنة، مع الإشارة إلى أن الوحدة غير محددة بوضوح، ربما نقاط أو نسبة مئوية) نسبة المتحقق لخط الأساس: 41.15%.
- نسبة النشر بالمجلات المصنفة: إجمالي عدد البحوث المنشورة: لإنجاز يمثل حوالي 84% من المستهدف، مع زيادة إيجابية مقارنة بالفترة السابقة، مما يعكس تحسناً في جودة البحوث المنشورة في مجلات Q1. يتطلب التركيز على زيادة النشر في هذه المجلات للوصول إلى المستهدف الكامل، كما في المبادرات مثل التعاون الدولي وورش الكتابة.

- النشر العلمي ضمن أكثر ١٠٪ اقتباساً : الإنجاز يمثل حوالي 82٪ من المستهدف، مع زيادة إيجابية مقارنة بالفترة السابقة، مما يعكس تحسناً في جودة البحوث ذات التأثير العالي. يتطلب التركيز على زيادة النشر في مجالات عالية الاقتباس للوصول إلى المستهدف الكامل، كما في المبادرات مثل التعاون الدولي وورش الكتابة الأكاديمية.
- النشر العلمي في المجالات المصنفة / ومؤشر الكتب والفصول المنشورة : لإنجاز يمثل حوالي 81٪ من المستهدف، مع زيادة إيجابية مقارنة بالفترة السابقة، مما يعكس تقدماً في النشر البحثي. قد يكون الشرط "-" خطأً في العرض أو يشير إلى عدم توفر بيانات محددة للمجلات المصنفة بشكل منفصل، مع التركيز على الإجمالي (73). يتطلب التحسين زيادة الإنتاج للوصول إلى المستهدف، كما في المبادرات مثل ورش الكتابة والتعاون الدولي.

4- الأنشطة المجتمعية واللاصفية

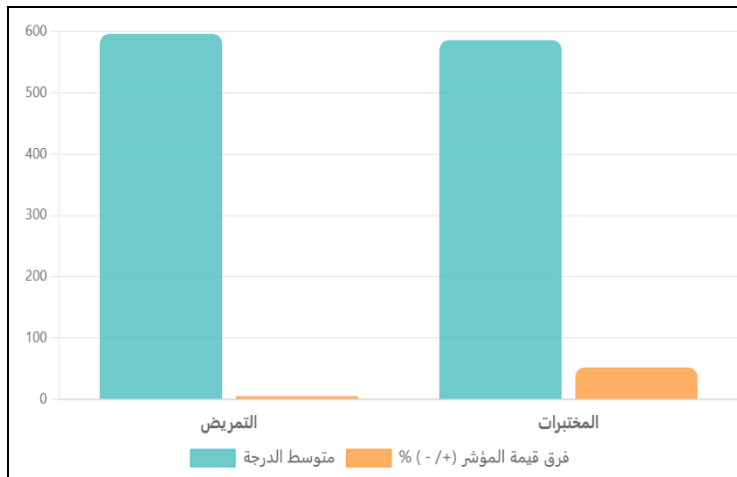
مقارنة الأنشطة المجتمعية واللاصفية: الإجمالي 21 نشاطاً يحقق 100٪ من المستهدف، مع انخفاض طفيف في النشاطات الصحية وزيادة في التوعوية مقارنة بالسابق. يعكس ذلك جهوداً متوازنة في الخدمة المجتمعية، مع مبادرات مثل تصميم أنشطة متنوعة وتعزيز الشراكات، رغم تحديات مثل ضعف التنسيق.

1-التقويم السنوي لمؤشرات الأداء الرئيسة

أولاً: مؤشرات تصنيف صقر - وكالة الجامعة للشؤون التعليمية

- مؤشرات جودة التعليم والتعلم
 - مؤشرات المواءمة مع سوق العمل
- المؤشر: تقييم معارف ومهارات الخريجين

خط الأساس (المستهدف): نجاح بنسبة 100%						
البرنامج الأكاديمي	نوع الاختبار	الجهة المقدمة للاختبار	عدد الطلاب المؤدين للاختبار	متوسط الدرجة التي تم الحصول عليها	فرق قيمة المؤشر مقارنة بما سبق (+/-) (%)	نسبة المتحقق لخط الأساس (المستهدف)
التمريض	مهني	هيئة التخصصات الصحية	163	596	+ 5%	100%
المختبرات		الصحية	39	586	+ 52%	100%



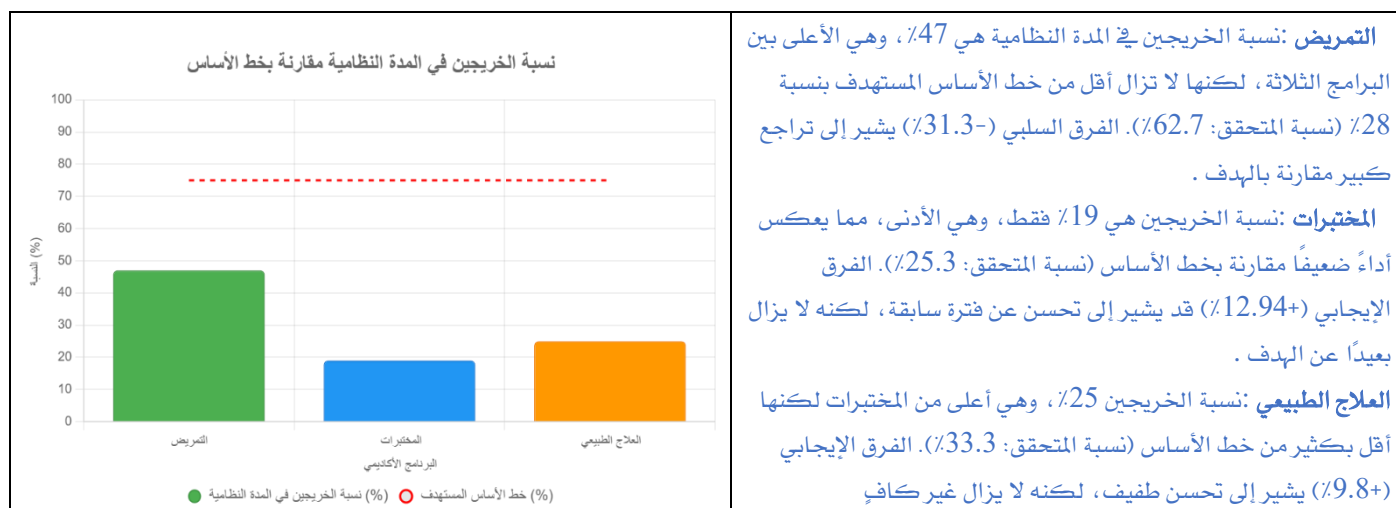
متوسط الدرجات: يتفوق برنامج التمريض بمتوسط درجات أعلى قليلاً (596) مقارنةً ببرنامج المختبرات (586). هذا يشير إلى أن أداء الطلاب في التمريض كان أفضل من حيث النتائج النهائية.

فارق الأداء (التحسن): هنا يظهر برنامج المختبرات أداءً استثنائياً، حيث حقق تحسناً كبيراً بنسبة 52% عن الفترة السابقة. على النقيض، حقق برنامج التمريض تحسناً بنسبة 5% فقط.

التحديات والمعوقات

- القلق، وضعف تنظيم الوقت، وصعوبة فهم بعض الأسئلة أو الاعتماد الزائد على الحفظ.
 - ضيق الوقت، وصعوبة الربط بين الجانب النظري والتطبيقي
- أهم المبادرات المتخذة لتحسين أداء المؤشر:** تهيئة الخريجين بإقامة ورش عمل ومحاضرات تخصصية مكثفة وإقامة اختبارات محاكية لاختبار الهيئة السعودية للتخصصات الصحية.

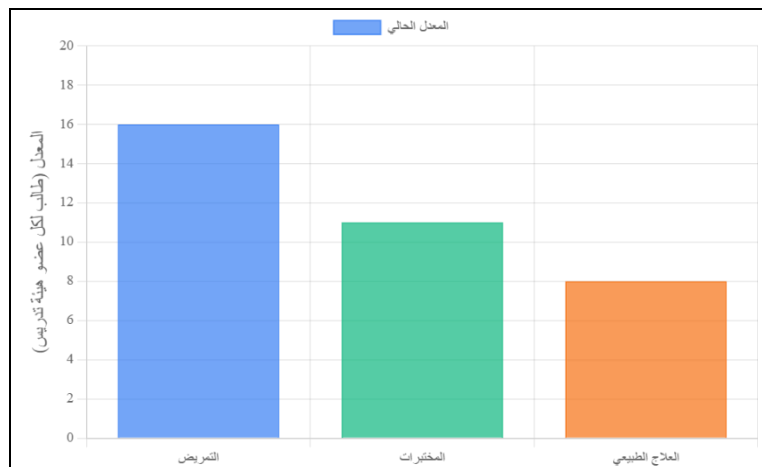
خط الأساس (المستهدف): 75%				
البرنامج الأكاديمي	اجمالي عدد الخريجين	نسبة الخريجين في المدة النظامية للتخرج	فرق قيمة المؤشر مقارنة بما سبق (+ / -) (%)	نسبة المتحقق لخط الأساس (المستهدف)
التمريض	90	47%	-31.3%	62.7%
المختبرات	21	19%	+12.94%	25.3%
العلاج الطبيعي	20	25%	+9.8%	33.3%



التحديات والمعوقات

- هنالك تحديات في تخرج الطلبة في الوقت المحدد مثل: ان كثير من الطلاب التحقوا ببرامج الكلية في الفصل الدراسي الثاني والبعض الآخر حول الى الكلية من برامج أخرى
- أهم المبادرات المتخذة لتحسين أداء المؤشر
- تحسين معدل تخرج طلاب البكالوريوس بنمط التعليم الحضوري (بدوام كامل) خلال مدة الدراسة الدنيا للتخرج من البرنامج وعقد جلسات ارشادية وحصر دوري للطلبة المتعثرين بالكلية.

خط الأساس (المستهدف): معدل عضو هيئة تدريس :طالب (10:1)				
البرنامج الأكاديمي	عدد الطلبة في البرنامج	معدل عضو هيئة التدريس : طالب	فرق قيمة المؤشر مقارنة بما سبق (+ / -) (%)	نسبة المتحقق لخط الأساس (المستهدف)
التمريض	254	16:1	-3%	10:1
المختبرات	196	11:1	-5%	10:1
العلاج الطبيعي	90	8:1	-2%	10:1



الهدف الأساسي: يمثل الخط الأحمر المتقطع الهدف المحدد

وهو معدل طالب لكل عضو هيئة تدريس بنسبة 10:1

- برنامج التمريض لديه أعلى معدل بـ 16:1، مما يعني أنه لا يزال بعيداً عن تحقيق الهدف.
- برنامج المختبرات أقرب إلى الهدف بمعدل 11:1، لكنه لا يزال أعلى من المعدل المستهدف بقليل.
- برنامج العلاج الطبيعي يتجاوز الهدف بمعدل 8:1، مما يشير إلى أن لديه عدد طلاب أقل لكل عضو هيئة تدريس، وهذا يعتبر مؤشراً إيجابياً.

التحديات والمعوقات

- قد تتطلب بعض المناهج الدراسية التي تستقطب أعداداً كبيرة من الطلاب عدداً أكبر من الأساتذة، في حين أن برامج أخرى قد تكون أقل طلباً.
- الزيادة المستمرة في أعداد الطلاب الملتحقين ببعض البرامج

أهم المبادرات المتخذة لتحسين أداء المؤشر

- زيادة عدد أعضاء التدريس: خاصة في تخصص التمريض لتقليل النسبة وتحسين الإشراف
- تطوير برامج تدريب عملي خارجي (مثل التدريب في المستشفيات) لتخفيف الضغط على المؤسسة.

المؤشر: أعضاء هيئة التدريس من حملة الدكتوراة

خط الأساس (المستهدف): 70%			
اجمالي عدد أعضاء هيئة التدريس ومن في حكمهم	نسبة أعضاء هيئة التدريس من حملة الدكتوراة	فرق قيمة المؤشر مقارنة بما سبق (+ / -) (%)	نسبة المتحقق لخط الأساس (المستهدف)
45	75%	-4%	70%

الهدف الأساسي: الهدف هو أن تكون نسبة أعضاء هيئة التدريس من حملة الدكتوراه 70% أو أكثر.

النسبة الحالية : النسبة الحالية هي 75%، مما يعني أن البرنامج قد تجاوز الهدف الأساسي بنجاح.

فرق القيمة : يشير الفرق البالغ 4% إلى أن النسبة قد انخفضت بمقدار 4 نقاط مئوية مقارنة بقياس سابق. على الرغم من هذا الانخفاض، لا يزال الأداء يتجاوز الهدف.

نسبة التحقق : بما أن النسبة الحالية (75%) أعلى من الهدف (70%)، فإن البرنامج يحقق أداءً ممتازاً في هذا المؤشر.

التحديات والمعوقات

- ضغط الجدول وتعدد المقررات؛ تفاوت مستويات الطلبة؛ الحاجة المستمرة لتحديث طرق التدريس

أهم المبادرات المتخذة لتحسين أداء المؤشر

- زيادة معدل أعضاء هيئة التدريس حملة الدكتوراه، الرفع بالاحتياج من أعضاء هيئة التدريس بالكلية.

المؤشر: تقييم الطلاب للتجربة التعليمية

خط الأساس (المستهدف): نسبة رضا 90% (5/4)				
اجمالي عدد الطلاب بالكلية	عدد الطلاب المقيمين للتجربة التعليمية	نسبة الرضا للطلبة المقيمين	فرق قيمة المؤشر مقارنة بما سبق (+/-) (%)	نسبة المتحقق لخط الأساس (المستهدف)
525	144	98%	+8%	100%

الهدف الأساسي: كان الهدف هو تحقيق نسبة رضا لا تقل عن 90%.

النسبة الحالية: الكلية حققت نسبة رضا بلغت 98% من الطلاب الذين تم تقييمهم.

فرق القيمة: يشير الفرق البالغ 8%+ إلى أن نسبة الرضا قد تحسنت بمقدار 8 نقاط مئوية مقارنة بالقياس السابق، وهذا يُظهر تطوراً إيجابياً ومستمرًا.

نسبة التحقق من الهدف: بما أن النسبة الحالية (98%) أعلى بكثير من الهدف (90%)، فإن الكلية قد حققت الهدف بالكامل بل وتجاوزته.

التحديات والمعوقات

- رفع نسبة المشاركة في التقييمات المستقبلية من خلال التوعية بأهمية إبداء الرأي، وربط نتائج التقييم بالتحسينات الفعلية.

أهم المبادرات المتخذة لتحسين أداء المؤشر

- الاستفادة من النتائج الحالية لتعزيز النقاط الإيجابية ومواصلة التطوير في الجوانب التي تحتاج تحسينًا.

المؤشر: تقييم أعضاء هيئة التدريس للبيئة التعليمية

خط الأساس (المستهدف): نسبة رضا 90% (5/4)				
اجمالي عدد أعضاء هيئة التدريس ومن في حكمهم	عدد أعضاء هيئة التدريس ومن في حكمهم المقيمين للبيئة التعليمية	نسبة الرضا لأعضاء هيئة التدريس ومن في حكمهم المقيمين	فرق قيمة المؤشر مقارنة بما سبق (+ / -) (%)	نسبة المتحقق لخط الأساس (المستهدف)
45	43	98%	+8%	100%

الهدف الأساسي (المستهدف): كان الهدف هو تحقيق نسبة رضا لا تقل عن 90%.

النسبة الحالية: النسبة المحققة حالياً هي 98% من أعضاء هيئة التدريس الذين قاموا بالتقييم (43 من 45).

فرق القيمة: يشير الفرق البالغ 8%+ إلى أن نسبة الرضا قد ارتفعت بشكل كبير مقارنة بالقياس السابق.

نسبة التحقق من الهدف: بما أن النسبة الحالية (98%) أعلى بكثير من الهدف (90%)، فقد تم تحقيق الهدف بالكامل وتجاوزه.

التحديات والمعوقات

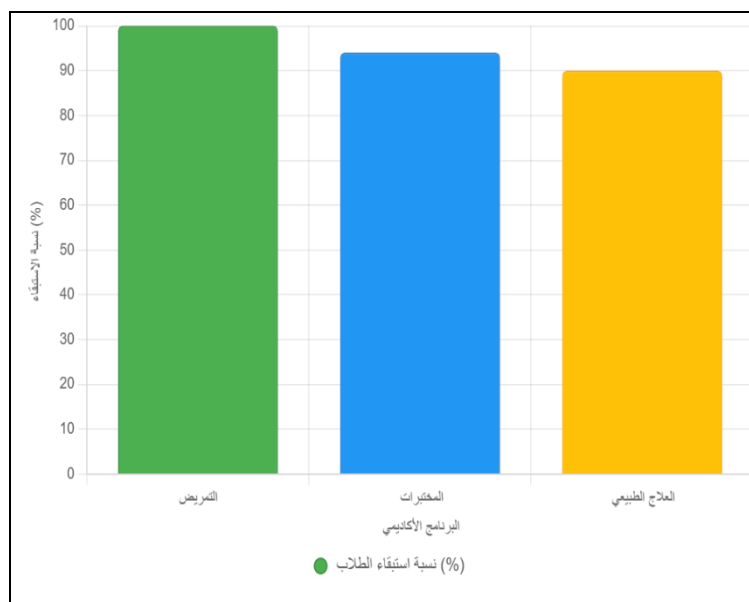
- رفع نسبة المشاركة في التقييمات المستقبلية من خلال التوعية بأهمية إبداء الرأي، وربط نتائج التقييم بالتحسينات الفعلية.

أهم المبادرات المتخذة لتحسين أداء المؤشر

الاستفادة من النتائج الحالية لتعزيز النقاط الإيجابية ومواصلة التطوير في الجوانب التي تحتاج تحسيناً.

المؤشر: استبقاء الطلاب

خط الأساس (المستهدف): استبقاء الطلاب بنسبة (90%)				
البرنامج الأكاديمي	اجمالي عدد الطلاب المقبولين	نسبة استبقاء الطلاب للعام 1446 هـ	فرق قيمة المؤشر مقارنة بما سبق (+ / -) (%)	نسبة المتحقق لخط الأساس (المستهدف)
التمريض	43	100%	0 %	100%
المختبرات	47	94%	-1.8%	100%
العلاج الطبيعي	33	90%	-3%	100%



الأداء العام: جميع البرامج الأكاديمية الثلاثة (التمريض، المختبرات، العلاج الطبيعي) تحقق أو تتجاوز خط الأساس المستهدف (90%)، مما يعكس نجاحاً في استبقاء الطلاب للعام 1446 هـ.

التفاوت في الأداء: برنامج التمريض يبرز كأفضل أداء بنسبة 100%، بينما يظهر برنامج المختبرات والعلاج الطبيعي انخفاضاً طفيفاً في الأداء مقارنة بالفترات السابقة (-1.8% و-3% على التوالي).

الرسم البياني: يعكس الرسم البياني بوضوح الفروق بين البرامج، مع إبراز خط الأساس عند 90% كمرجع. إزالة النسب من الأعمدة جعلت الرسم أكثر بساطة، مع التركيز على المقارنة البصرية بين البرامج.

التحديات والمعوقات

- صعوبة التكيف مع بيئة التعليم الجامعي،
- ضعف المهارات الأكاديمية الأساسية مثل تنظيم الوقت والتعلم الذاتي.

أهم المبادرات المتخذة لتحسين أداء المؤشر: الاستمرار في تعزيز عوامل الجذب والاستبقاء، وذلك من خلال الإرشاد الأكاديمي، ودعم الطلاب أكاديمياً ونفسياً، لضمان الحفاظ على هذه النسبة العالية أو رفعها في الأعوام القادمة.

المؤشر: البرامج المعتمدة / غير المعتمدة وطنياً / دولياً

خط الأساس (المستهدف): اعتماد كامل بنسبة 100% لجميع برامج الكلية								
البرنامج الأكاديمي	الدرجة العلمية	حالة البرنامج (معتمد / غير معتمد)	مصدر الاعتماد (دولي / محلي)	نوع الاعتماد (كامل / مشروط)	جهة الاعتماد	نسبة برامج الكلية المعتمدة	فرق قيمة المؤشر مقارنة بما سبق (%) (+ / -)	نسبة المتحقق لخط الأساس (المستهدف)
CLSC	BSc	معتمد	محلي	كامل	المركز الوطني للتقويم والاعتماد الأكاديمي	100%	-	100%
PTR	BSc	معتمد	محلي	كامل				
NRS	BSc	معتمد	محلي	كامل				

الاعتماد الكامل: جميع البرامج الثلاثة (CLSC)، PTR، NRS حصلت على اعتماد محلي كامل من المركز الوطني للتقويم والاعتماد الأكاديمي، مما يعكس جودة عالية في تصميم المناهج، التدريس، والبنية التحتية الأكاديمية.

استقرار الأداء: نسبة التحقق 100% لبرنامج المختبرات السريرية، مع عدم وجود تغيير في قيمة المؤشر، تشير إلى استقرار الأداء الأكاديمي. غياب بيانات مماثلة لبرنامجي العلاج الطبيعي والتمريض يجعل من الصعب تقييم ديناميكيات الاعتماد لهما.

نقاط القوة: الاعتماد الكامل لجميع البرامج يعزز مصداقيتها ويؤكد التزام المؤسسة بالمعايير الوطنية للجودة الأكاديمية.

التحديات والمعوقات

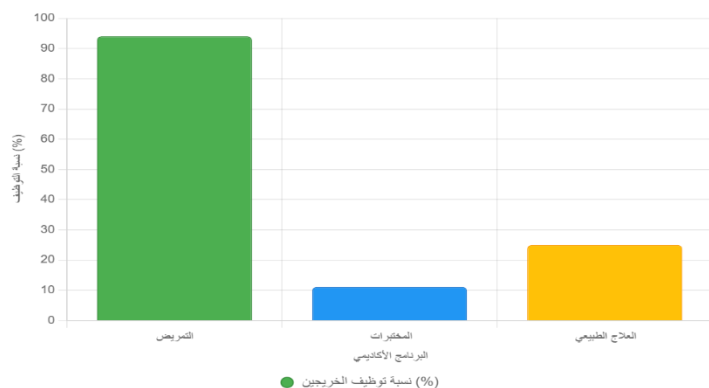
- الالتزام المستمر بمعايير الجودة والتحديث الدوري للمناهج وفق مخرجات التعلم، وضمان توفر الكوادر الأكاديمية المؤهلة.
- وصعوبة الحفاظ على توثيق العمليات والإجراءات وفق متطلبات جهات الاعتماد،
- قياس فاعلية الأداء الأكاديمي والإداري، وتحقيق رضا المستفيدين، وتفعيل دور أصحاب العلاقة.

أهم المبادرات المتخذة لتحسين أداء المؤشر

- تم اعداد خطة طويلة الأمد لتلبية معايير الاعتماد واستكمال متطلبات الاعتماد البرامجي لبرامج الكلية

- يتم التواصل مع الطلاب وأرباب العمل لضمان ملائمة البرنامج
- إقامة ورش عمل لتطوير مهارات أعضاء هيئة التدريس في مجال الجودة والاعتماد الأكاديمي.

المؤشر: التوظيف



الأداء العام: برنامج التمريض يتفوق بشكل واضح في توظيف الخريجين (94%)، بينما تواجه برامج المختبرات (11.1%) والعلاج الطبيعي (25%) تحديات في الوصول إلى خط الأساس المستهدف (30%). هذا يعكس تفاوتاً كبيراً في الطلب على خريجي البرامج في سوق العمل.

التحسن في الأداء: جميع البرامج تُظهر تحسناً طفيفاً في نسب التوظيف مقارنة بالفترة السابقة (+3% للتمريض والعلاج الطبيعي، +2.3% للمختبرات)، مما يشير إلى اتجاه إيجابي ولكن بدرجات متفاوتة.

التحديات والمعوقات

- عمل مشاريع التخرج بالاتساق مع حاجات سوق العمل بالتخصص.
- حصول الطلبة على شهادات احترافية تميزهم للتنافس بسوق العمل

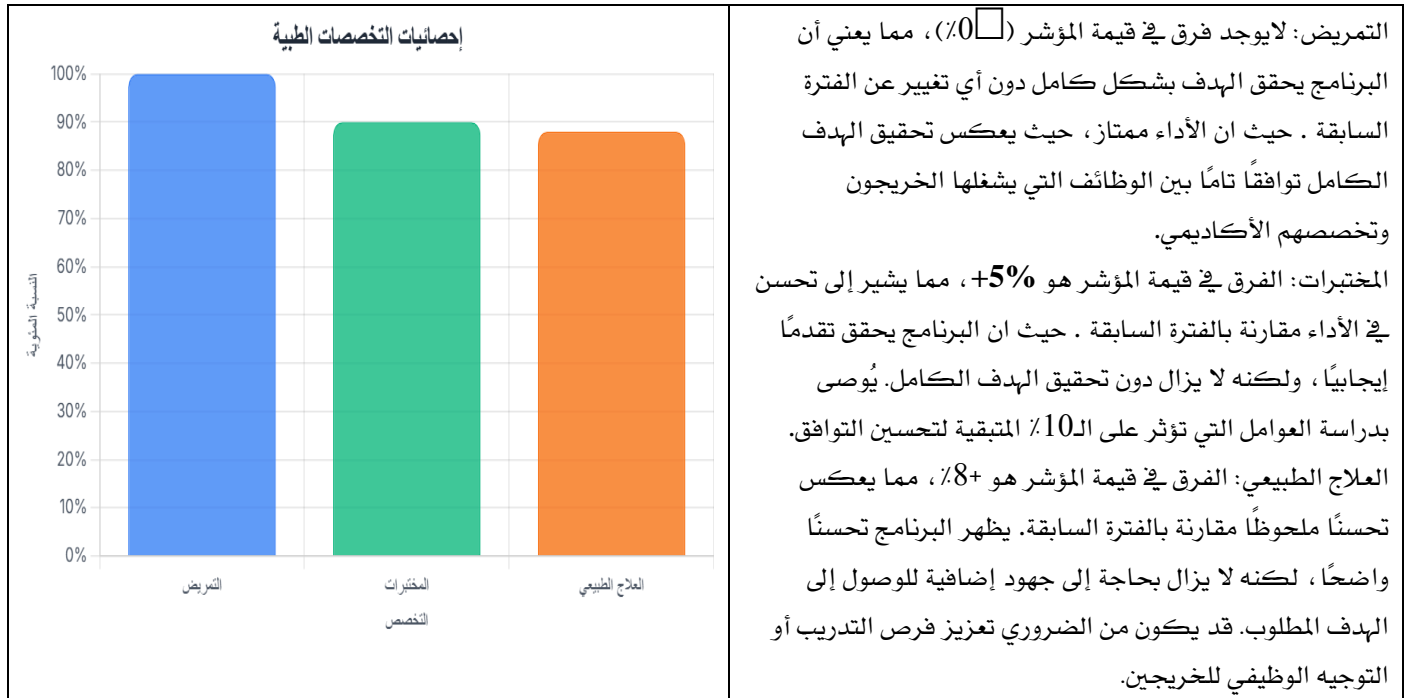
أهم المبادرات المتخذة لتحسين أداء المؤشر

- تعريف الطلبة بفرص سوق العمل المتاحة حسب تخصصاتهم
- عقد ورش عمل تدريبية عن كتابة السيرة الذاتية و منصات البحث عن فرص العمل

خط الأساس (المستهدف): توظيف الخريجين بنسبة 30%				
البرنامج الأكاديمي	عدد الخريجين	نسبة توظيف الخريجين للعام 1446 هـ	فرق قيمة المؤشر مقارنة بما سبق (+ / -) (%)	نسبة المتحقق لخط الأساس (المستهدف)
التمريض	103	94%	+3%	100%
المختبرات	33	11.1%	+2.3	37%
العلاج الطبيعي	20	25%	+3%	83%

المؤشر: اتساق وظائف الخريجين مع تخصصاتهم

خط الأساس (المستهدف): اتساق الوظائف بنسبة 100(%)			
البرنامج الأكاديمي	نسبة اتساق وظائف الخريجين مع تخصصاتهم	فرق قيمة المؤشر مقارنة بما سبق (+ / -) (%)	نسبة المتحقق لخط الأساس (المستهدف)
التمريض	100%	0	100%
المختبرات	90%	+5%	90%
العلاج الطبيعي	88%	+8%	88%



التحديات والمعوقات

- عمل مشاريع التخرج بالاتساق مع حاجات سوق العمل بالتخصص .
- حصول الطلبة على شهادات احترافية تميزهم للتنافس بسوق العمل.

أهم المبادرات المتخذة لتحسين أداء المؤشر

- تعريف الطلبة بفرص سوق العمل المتاحة حسب تخصصاتهم
- عقد ورش عمل تدريبية عن كتابة السيرة الذاتية و منصات البحث عن فرص العمل

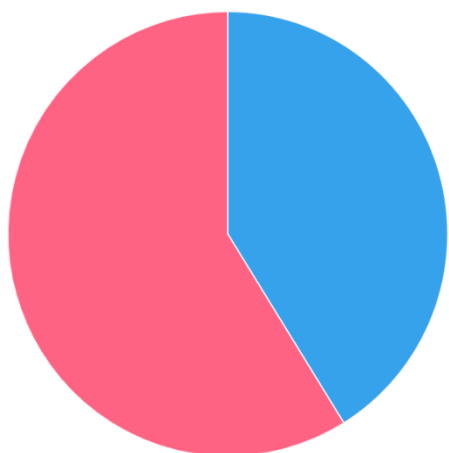
ثانياً: مؤشرات تصنيف صقر - وكالة الجامعة للدراسات العليا والبحث العلمي

• مؤشرات البحث العلمي والابتكار ونقل المعرفة

المؤشر: الاقتباسات للمنشورات العلمية

خط الأساس (المستهدف): عدد 3450 اقتباس			
اجمالي عدد الأبحاث المنشورة	اجمالي عدد الاقتباسات	فرق قيمة المؤشر مقارنة بما سبق (+ / -) (%)	نسبة المتحقق لخط الأساس (المستهدف)
73	1420	+654	41.15%

نسبة الإنجاز مقارنة بالهدف



النسبة المحققة: (41.15%) تشير هذه النسبة إلى تحقيق أقل من نصف الهدف المستهدف (الذي يُفترض أنه 100% بناءً على سياق خط الأساس السابق). هذا يعكس وجود فجوة كبيرة (58.85%) بين الإنجاز الفعلي والمستوى المطلوب .

الفرق في الأداء: (+654) هذه القيمة تمثل زيادة في مؤشر معين (كما في البيانات السابقة)، فهي تشير إلى تحسن ملحوظ مقارنة بفترة سابقة. ومع ذلك، فإن النسبة المحققة المنخفضة (41.15%) تُظهر أن هذا التحسن لم يكن كافياً للوصول إلى الهدف الكلي.

التحديات والمعوقات

- محدودية الوصول إلى المجلات المرموقة، النشر في مجلات منخفضة التأثير، ضعف الشبكات الأكاديمية، محدودية الوصول المفتوح، التخصصات الضيقة، نقص المهارات، والمنافسة العالية..

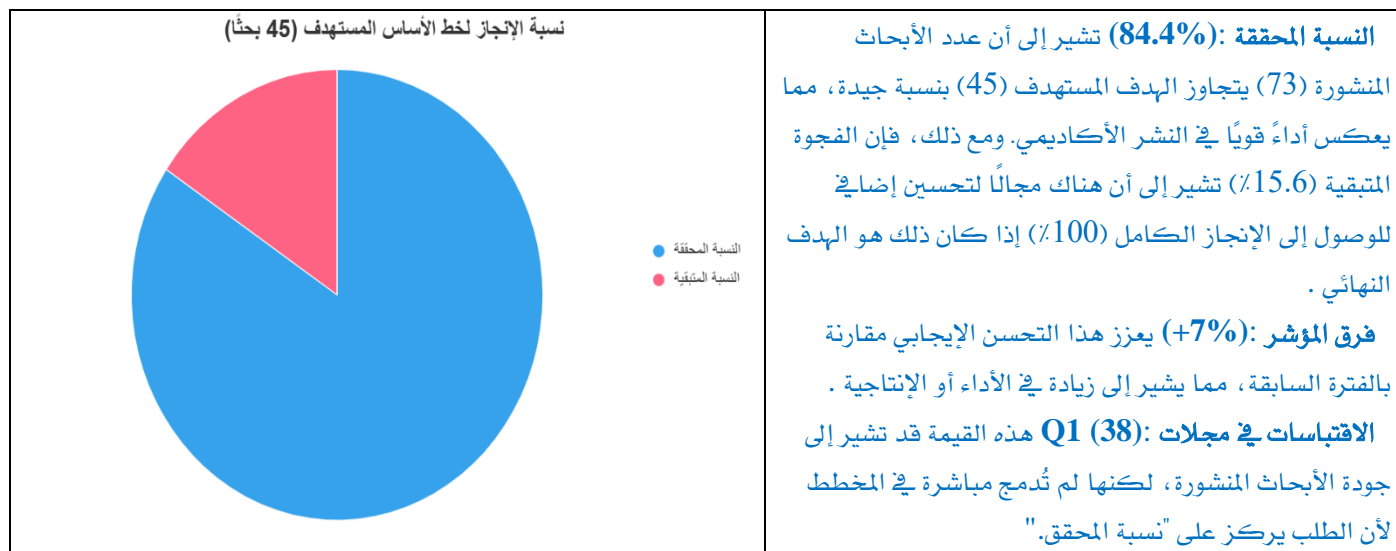
أهم المبادرات المتخذة لتحسين أداء المؤشر

- تنظيم ورش عمل لتحسين مهارات الكتابة الأكاديمية، استخدام الكلمات المفتاحية المناسبة، وتحسين بنية الأبحاث لتلبية معايير المجلات الدولية.

- تشجيع الباحثين على التعاون مع باحثين من مؤسسات عالمية مرموقة لزيادة جودة الأبحاث وتوسيع نطاق الاقتباسات.
- العمل على استخدام معرفات رقمية مثل ORCID لتتبع أعمال الباحثين وزيادة ظهورهم في قواعد البيانات العلمية.

المؤشر: الاقتباسات ضمن مجلات Q1

خط الأساس (المستهدف): 45			
اجمالي عدد الأبحاث المنشورة	اجمالي عدد الاقتباسات ضمن مجلات Q1	فرق قيمة المؤشر مقارنة بما سبق (+ / -) (%)	نسبة المتحقق لخط الأساس (المستهدف)
73	38	+7	84.4%



التحديات والمعوقات

- مجلات Q1 تفرض معايير صعبة للقبول (مثل الأصالة، المنهجية الدقيقة، والتأثير العالمي)، مما يجعل النشر فيها تحدياً للباحثين، خاصة المبتدئين أو من الدول النامية.
- عملية المراجعة (Peer Review) طويلة وصارمة، وقد تستغرق أشهراً أو تؤدي إلى رفض الأبحاث.

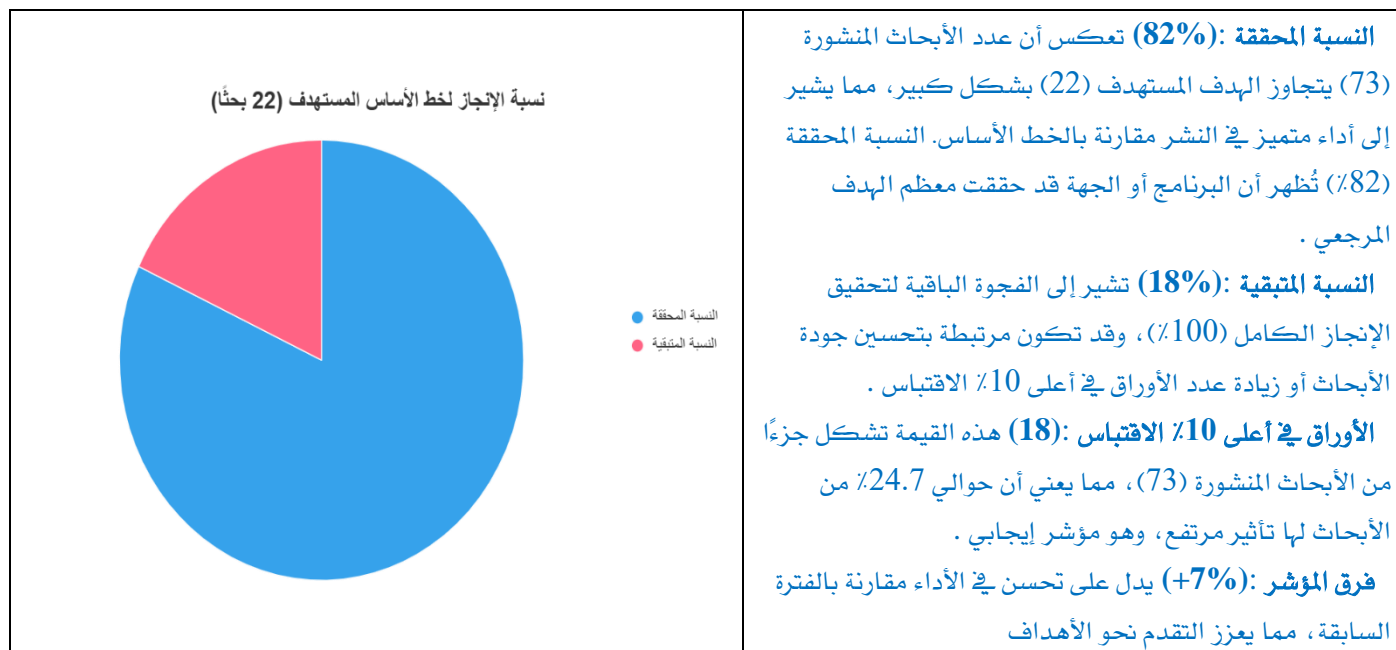
- على الرغم من أن النشر مفتوح الوصول يزيد من فرص الاقتباس، إلا أن العديد من مجلات Q1 تعتمد نموذج الاشتراك (Subscription-Based)، مما يقلل من وصول الباحثين إلى الأبحاث وبالتالي اقتباساتها...

أهم المبادرات المتخذة لتحسين أداء المؤشر

- تشجيع الباحثين على اختيار خيار النشر مفتوح الوصول في مجلات Q1 لزيادة الوصول إلى أبحاثهم.
- تنظيم ورش عمل متخصصة لتحسين مهارات الكتابة العلمية، بما في ذلك صياغة الأبحاث، اختيار الكلمات المفتاحية، وتصميم المنهجيات البحثية لتلبية معايير مجلات Q1.
- تشجيع الباحثين على التعاون مع باحثين من مؤسسات عالمية مرموقة لزيادة جودة الأبحاث وفرص النشر في مجلات Q1.

المؤشر: النشر العلمي ضمن أكثر ١٠٪ اقتباساً

خط الأساس (المستهدف): 22			
اجمالي عدد الأبحاث المنشورة	اجمالي عدد الأوراق المنشورة ضمن أكثر 10% اقتباساً	فرق قيمة المؤشر مقارنة بما سبق (+ / -) (%)	نسبة المتحقق لخط الأساس (المستهدف)
73	18	+7	82%



التحديات والمعوقات

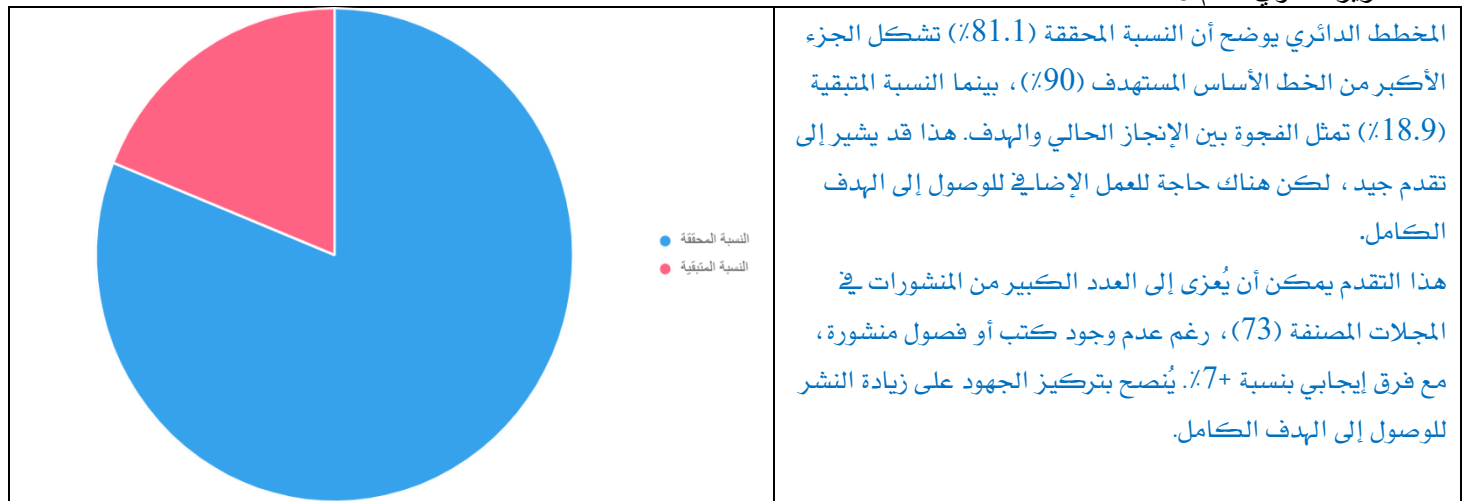
- الأبحاث التي تصل إلى أعلى 10٪ تتطلب أصالة استثنائية، منهجيات قوية، ونتائج ذات تأثير عالمي. هذا يشكل تحدياً للباحثين.
- المنافسة على النشر في المجلات التي تحتل مراكز متقدمة في الاقتباسات (مثل Science، Nature، أو مجلات Q1) شديدة، حيث يتنافس باحثون من مؤسسات عالمية مرموقة.
- الأبحاث التي تتناول قضايا محلية أو تخصصات ضيقة قد لا تحظى باهتمام واسع من المجتمع العلمي العالمي، مما يقلل من فرص الاقتباس العالمي.

أهم المبادرات المتخذة لتحسين أداء المؤشر

- الاعتماد على مجلات ذات انتشار عالمي ساعد في تحقيق هذا المعدل العالي.
- تتبع وحدة البحث العلمي مؤشرات الاقتباس بشكل دوري لتحسين الأداء.
- تم ترشيح عدد من البحوث للمشاركة في قواعد بيانات ذات تصنيف عالٍ
- متابعة الاتجاهات البحثية باستخدام أدوات مثل Google Scholar Metrics أو Scopus CiteScore لتحديد الموضوعات الأكثر اقتباساً..

المؤشر: النشر العلمي في المجلات المصنفة / ومؤشر الكتب والفصول المنشورة

خط الأساس (المستهدف): 90				
اجمالي عدد أعضاء هيئة التدريس	اجمالي عدد النشر في المجلات المصنفة	اجمالي عدد الكتب والفصول المنشورة	فرق قيمة المؤشر مقارنة بما سبق (+ / -) (%)	نسبة المتحقق لخط الأساس (المستهدف)
34	73	-	+7	81.1٪



التحديات والمعوقات

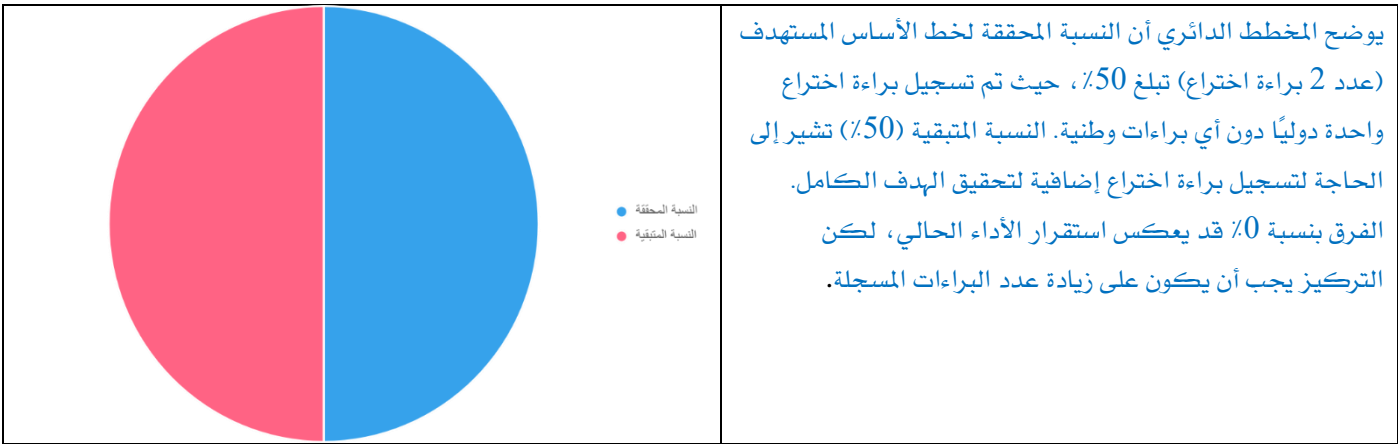
- الأبحاث في مجالات غير مفتوحة الوصول تكون أقل عرضة للاقتباس بسبب صعوبة الوصول إليها من قبل الباحثين الآخرين.
- الأبحاث ذات الطابع المحلي أو التخصصات الضيقة قد لا تجذب اقتباسات واسعة، حتى لو نُشرت في مجلات مصنفة.
- نشر كتاب أو فصل في دار نشر مرموقة (مثل Springer أو Elsevier) قد يكون مكلفاً، خاصة إذا كان يتطلب تحريراً احترافياً أو ترجمة.

أهم المبادرات المتخذة لتحسين أداء المؤشر

- النسبة تعكس جهود الكلية في تحفيز أعضاء هيئة التدريس على النشر المنتظم.
- هناك خطة لتوسيع نطاق النشر لتشمل الكتب والفصول العلمية خلال النصف الثاني من العام.
- يجري العمل على نظام مكافآت إضافية لزيادة معدل النشر في المجالات المصنفة

المؤشر: براءات الاختراع الوطنية / الدولية

خط الأساس (المستهدف): عدد 2 براءة اختراع			
اجمالي عدد براءات الاختراع المسجلة وطنيا	اجمالي عدد براءات الاختراع المسجلة دوليا	فرق قيمة المؤشر مقارنة بما سبق (+ / -) (%)	نسبة المتحقق لخط الأساس (المستهدف)
-	1	-	50%



التحديات والمعوقات

- عملية الحصول على براءة اختراع معقدة وتتطلب خبرة قانونية لصياغة الطلب وفقاً للمعايير الدولية (مثل معاهدة التعاون بشأن البراءات)
- للحصول على براءة اختراع، يجب أن يكون الاختراع جديداً، يتضمن خطوة إبداعية، وقابل للتطبيق الصناعي. هذه المعايير قد تكون صعبة على المخترعين الجدد.

أهم المبادرات المتخذة لتحسين أداء المؤشر

- تم الحصول على براءة اختراع بعنوان (جهاز مبتكر قائم على الذكاء الاصطناعي للكشف عن سرطان القولون وتم تسجيل البراءة في مكتب الملكية الفكرية في المملكة المتحدة (Intellectual Property)، تم التسجيل خلال الفصل الدراسي الأول من العام الجامعي الحالي ١٤٤٦ هـ ٢٥-٢٤ م في ٢٠٢٤/١١/٤ م
- تم إيداع براءتي اختراع للتسجيل وحث الزملاء على إيداع براءات اختراع في مجالاتهم

خط الأساس (المستهدف): جائزة بحثية واحدة		
اجمالي عدد الجوائز البحثية	فرق قيمة المؤشر مقارنة بما سبق (+ / -) (%)	نسبة المتحقق لخط الأساس (المستهدف)
1	-	100%

النسبة المحققة لخط الأساس المستهدف (جائزة بحثية واحدة) وصلت إلى 100٪، حيث تم الحصول على جائزة بحثية واحدة دون أي فرق في قيمة المؤشر (0٪). هذا يعني أن الهدف قد تحقق بالكامل، مما يعكس أداءً ممتازاً في هذا المجال.

التحديات والمعوقات

- صعوبة وضع معايير دقيقة وموحدة لتقييم الأبحاث في مختلف التخصصات العلمية، فما يعتبر إنجازاً مهماً في مجال قد لا يكون كذلك في مجال آخر.
- تتطلب بعض الجوائز إجراءات تقديم معقدة وطويلة، مما قد يثني الباحثين عن المشاركة، وخاصة أولئك الذين لديهم جدول أعمال مزدحم.
- قد لا يكون الباحثون على دراية بالجوائز المتاحة أو بعملية التقديم، مما يحد من نطاق المشاركة.

أهم المبادرات المتخذة لتحسين أداء المؤشر

- تم تحقيق المستهدف بالحصول على جائزة الابتكار عن ابتكار باستخدام الواقع الافتراضي لتحسين الحركة لدى المصابين بالسكتة الدماغية وتم منح الجائزة في المؤتمر الدولي الرابع للجمعية السعودية للعلاج الطبيعي بالتعاون مع معهد الابتكار وريادة الأعمال بجامعة الملك سعود.
- تم انجاز المستهدف خلال الفصل الدراسي الأول من العام الجامعي الحالي ١٤٤٦ هـ ٢٤-٢٥ م في ٢٨/١١/٢٠٢٤.
- تم التقدم على خمس جوائز من الزملاء وحث بقية الأعضاء على الحصول على جوائز في مجالاتهم.

خط الأساس (المستهدف): عدد اتفاقية واحدة						
عدد الاتفاقيات	نوع الاتفاقية محلية / دولية	حالة الاتفاقية			فرق قيمة المؤشر مقارنة بما سبق (%) (- /+)	نسبة المتحقق لخط الأساس (المستهدف)
		مُعتمده (مفعلة / غير مفعلة)	غير مُعتمده	تحت الإجراء		
1	دولية	غير مفعلة		تحت الاجراء	-	-

يوضح البيانات أن النسبة المحققة لخط الأساس المستهدف (عدد اتفاقية واحدة) هي 0% حالياً، حيث إن الاتفاقية الوحيدة المسجلة (دولية) لا تزال تحت الإجراء وغير مفعلة وغير معتمدة، مع فرق قيمة المؤشر عند 0%. هذا يشير إلى أن الهدف لم يتحقق بعد، ويتطلب التركيز على تسريع إجراءات الاعتماد والتفعيل لضمان تحقيق الاتفاقية ورفع النسبة المحققة.

التحديات والمعوقات

- الإجراءات الإدارية المعقدة في المؤسسات الحكومية والجامعات قد تؤخر تنفيذ بنود الاتفاقيات.
- صعوبة تحويل نتائج الاتفاقيات إلى تطبيقات عملية ومشاريع ملموسة تعود بالنفع على أطراف الاتفاقية.

أهم المبادرات المتخذة لتحسين أداء المؤشر

- تم التواصل مع عدة جهات خارجية وداخلية وتم الحصول على موافقة على مذكرة التفاهم مع احد الجامعات الدولية في مجال الأبحاث والتبادل الطلابي وتم رفعها للجهة ذات الاختصاص بالجامعة بالمعاملة رقم ٥٣٦٩٠ بتاريخ ٢٠٢٥/٥/٧ حيث تمت الموافقة من الإدارة القانونية بالجامعة على الاتفاقية وهي في طور التنفيذ.

خط الأساس (المستهدف): التصنيف بنسبة 100%								
نسبة المتحقق لخط الأساس (المستهدف)	فرق قيمة المؤشر مقارنة بما سبق (%) (- / +)	جهة التصنيف				نسبة البرامج المصنفة	عدد البرامج المصنفة	اجمالي البرامج الاكاديمية
		اخرى	شنقهاي	تايمز	QS			
0%	-	-	-	-	-	-	-	3

يوضح البيانات أن النسبة المحققة لخط الأساس المستهدف (التصنيف بنسبة 100%) هي 0%، حيث لم يتم تصنيف أي من البرامج الأكاديمية الثلاثة (إجمالي البرامج الأكاديمية = 3) من قبل أي جهة تصنيف (شنقهاي، تايمز، QS، أو غيرها)، مع فرق قيمة المؤشر عند 0%. هذا يشير إلى أن هناك حاجة ماسة للعمل على تحسين جودة البرامج وتقديمها للتصنيف لدى الجهات المعنية لتحقيق الهدف المستهدف.

التحديات والمعوقات

- تواجه البرامج تحدياً في تحقيق التوازن بين تلبية معايير التصنيفات الدولية (مثل زيادة عدد الطلاب الدوليين أو الشراكات العالمية) وتلبية احتياجات سوق العمل المحلي.
- تعتمد التصنيفات على مؤشرات كمية (مثل عدد الأوراق البحثية أو نسبة الطلاب الدوليين) دون النظر الكافي إلى الجوانب النوعية، مثل تجربة الطلاب أو تأثير البرامج على المجتمع.

أهم المبادرات المتخذة لتحسين أداء المؤشر

- العمل بالتنسيق مع البرامج المناظرة للحصول على اعتمادات وتصنيف دولي للبرامج.
- تعزيز الوعي بأهمية معايير الجودة والاعتماد بين أعضاء هيئة التدريس والطلاب
- العمل على توفير وتحديث البيانات الخاصة بمتطلبات الجودة لدعم التصنيفات.

ثالثاً: مؤشرات تصنيف صقر- وكالة الجامعة

مؤشرات الخدمة المجتمعية

المؤشر: المسؤولية المجتمعية

خط الأساس (المستهدف): نشاط مجتمعي واحد			
عدد أنشطة المسؤولية المجتمعية المنفذة	عنوان / نوع النشاط المجتمعي	فرق قيمة المؤشر مقارنة بما سبق (%) (- / +)	نسبة المتحقق لخط الأساس (المستهدف)
صحي	29	+10	100%
توعوي	8	+5	100%

توضح البيانات أن النسبة المحققة لخط الأساس المستهدف (نشاط مجتمعي واحد) وصلت إلى 100% في كل من النشاطات الصحية والتوعوية، حيث تم تنفيذ 29 نشاطاً صحياً و8 أنشطة توعوية. ومع ذلك، يظهر فرق قيمة المؤشر بنسبة +10% للأنشطة الصحية و+5% للأنشطة التوعوية، مما قد يعكس تميزاً في الأداء أو التوقعات. هذا التحقيق الكامل للهدف يشير إلى نجاح بارز في تنفيذ المسؤولية المجتمعية.

التحديات والمعوقات

- تواجه البرامج تحدياً في تحقيق التوازن بين تلبية معايير التصنيفات الدولية (مثل زيادة عدد الطلاب الدوليين أو الشراكات العالمية) وتلبية احتياجات سوق العمل المحلي.
- عتمد التصنيفات على مؤشرات كمية (مثل عدد الأوراق البحثية أو نسبة الطلاب الدوليين) دون النظر الكافي إلى الجوانب النوعية، مثل تجربة الطلاب أو تأثير البرامج على المجتمع.

أهم المبادرات المتخذة لتحسين أداء المؤشر

- العمل بالتنسيق مع البرامج المناظرة للحصول على اعتمادات وتصنيف دولي للبرامج.
- تعزيز الوعي بأهمية معايير الجودة والاعتماد بين أعضاء هيئة التدريس والطلاب.
- العمل على توفير وتحديث البيانات الخاصة بمتطلبات الجودة لدعم التصنيفات.

أعضاء هيئة التدريس:

خط الأساس (المستهدف): عدد فرصتين لكل عضو			
عدد ساعات التطوع	عدد الفرص التطوعية	فرق قيمة المؤشر عما سبق (+/-) (%)	نسبة المتحقق لخط الأساس (المستهدف)
7845	359	-	100%

الهدف الأساسي كان توفير فرصتين تطوعيتين لكل عضو. وبما أن "نسبة المتحقق لخط الأساس (المستهدف)" هي **100%**، فهذا يشير إلى أنه تم تحقيق الهدف بالكامل. أن البيانات المقدمة توضح إجمالي **359 فرصة تطوعية** و **7845 ساعة تطوعية**. وتحقيق نسبة 100% يؤكد أن هذه الأرقام تتوافق مع الهدف المحدد بتوفير فرصتين لكل عضو.

الطلاب:

خط الأساس (المستهدف): عدد 8 ساعات لكل طالب			
عدد ساعات التطوع	عدد الفرص التطوعية	فرق قيمة المؤشر عما سبق (+/-) (%)	نسبة المتحقق لخط الأساس (المستهدف)
11815	429	-	100%

البيانات توضح أن المؤشر المستهدف (8 ساعات تطوع لكل طالب) تم تحقيقه بالكامل بنسبة 100%، حيث بلغ إجمالي ساعات التطوع 11815 ساعة موزعة على 429 فرصة تطوعية. عدم وجود فرق (+/-) مقارنة بما سبق يشير إلى ثبات الأداء عند المستوى المستهدف، ما يعكس التزاماً مستمراً بالمبادرة التطوعية وتحقيق أهدافها دون تراجع أو تحسن إضافي عن العام السابق.

التحديات والمعوقات

- غياب الوعي بأهمية العمل التطوعي وقيمه في تنمية المجتمع، واعتقاد بعض الأفراد أنه مضيعة للوقت والجهد.
- انشغال الأفراد بمتطلبات الحياة اليومية، أو تعارض وقت التطوع مع أوقات الدراسة والعمل، مما يقلل من قدرتهم على المشاركة.

أهم المبادرات المتخذة لتحسين أداء المؤشر

- تشجيع الإداريين والطلاب على المبادرة بتنظيم الأنشطة بالتعاون مع مؤسسات المجتمع المدني
- تعزيز مشاركة الطلاب الذكور في العمل التطوعي من خلال تصميم أنشطة متنوعة تناسب اهتماماتهم.
- تشجيع الإداريين على الانخراط في المبادرات التطوعية، وتوثيق مشاركتهم

المؤشر: الفرص الاستثمارية (التعليمية، التدريبيية، الدراسات والاستشارات)

خط الأساس (المستهدف): فرصة استثمارية				
نسبة المتحقق لخط الأساس (المستهدف)	فرق قيمة المؤشر مقارنة بما سبق (+ / -) (%)	حالة الفرصة الاستثمارية (مفعلة / غير مفعلة / تحت الاجراء)	اجمالي عدد الفرص الاستثمارية	
			غير معرفية	معرفية
		تحت الاجراء	4	

تشير البيانات إلى وجود 4 فرص استثمارية جميعها في مرحلة الإجراءات ولم تصل بعد إلى حالة التفعيل، مع غياب مؤشرات التحسن أو التراجع مقارنة بالفترة السابقة، ما يعكس أن العمل ما زال في مرحلة الإعداد والتنفيذ ولم يتحقق أي عائد أو إنجاز فعلي حتى الآن

التحديات والمعوقات

- البنية التحتية والتجهيزات
- وجود المنافسة القوية يشكل ضغطاً على التسعير والجودة
- ضمان استمرارية جودة الخدمات على المدى الطويل، وعدم تدهورها بعد فترة من الزمن.

أهم المبادرات المتخذة لتحسين أداء المؤشر

- تحت الاجراء مقترح اربع فرص استثمارية تم الرفع بها للجامعة بالمعاملة رقم 53777/46/3 بتاريخ 2025/05/07 وقد تم الرفع بأربعة فرص استثمارية للكلية.

المؤشر: التطويري الإداري: التمكين، التوطين، الحوكمة

المناصب القيادية للعنصر النسائي:

خط الأساس (المستهدف):			
عدد المناصب القيادية في الكلية	عدد المناصب القيادية للعنصر النسائي	فرق قيمة المؤشر عما سبق (+ / -) (%)	نسبة المتحقق لخط الأساس (المستهدف)
10	5		

الصلاحيات المفوضة بالكلية:

خط الأساس (المستهدف) :		
عدد الصلاحيات المفوضة	فرق قيمة المؤشر عما سبق (+ / -) (%)	نسبة المتحقق لخط الأساس (المستهدف)
20		

مدة الابتعاث بدون تمديد:

خط الأساس (المستهدف):			
اجمالي عدد المبتعثين	عدد الحاصلين على الدرجة العلمية بدون تمديد	فرق قيمة المؤشر مقارنة بما سبق (+ / -) (%)	نسبة المتحقق لخط الأساس (المستهدف)
10			

عدد الموظفين الذين تم تدريبهم:

خط الأساس (المستهدف):		
عدد المتدربين من موظفين الكلية	فرق قيمة المؤشر مقارنة بما سبق (+ / -) (%)	نسبة المتحقق لخط الأساس (المستهدف)
35		92%

عدد الوظائف المسعودة:

خط الأساس (المستهدف):			
عدد الوظائف المسعودة	النسبة المئوية	فرق قيمة المؤشر مقارنة بما سبق (+ / -) (%)	نسبة المتحقق لخط الأساس (المستهدف)
18			

الحوكمة ☐

خط الأساس (المستهدف):						
وجود استراتيجيات نعم / لا	وجود سياسات نعم / لا	أتمتة العمل نعم / لا	اللجان الفاعلة نعم / لا	الصلاحيات نعم / لا	فرق قيمة المؤشر مقارنة بما سبق (+ / -) (%)	نسبة المتحقق لخط الأساس (المستهدف)
نعم	نعم	نعم	نعم	نعم		

2-مدى رضا المستفيدين عن الخدمات المقدمة من الكلية

رضا المستفيدين عن مصادر التعلم

وفقاً لنتائج استطلاع رضا الطلاب عن الخدمات المقدمة في كلية العلوم الطبية التطبيقية بجامعة الجوف للعام 1446 هـ، يمكن تلخيص التحليل والتعليق على التقرير كما يلي:

التحليل

مقدمة التقرير: يهدف التقرير إلى تحليل نتائج استبيان رضا الطلاب والطالبات عن جودة الخدمات الطلابية. شمل الاستبيان 6 محاور رئيسية، وبلغ عدد المشاركين 51 طالباً وطالبة في التحليل المجمع. الرضا العام: أظهرت النتائج أن رضا الطلاب بشكل عام مرتفع، حيث حصلت معظم المحاور على درجة رضا "عالية" أو "عالية جداً" وفقاً لمقياس ليكرت المعتمد في التقرير.

أبرز نقاط القوة:

شؤون الطلاب: حصل هذا المحور على رضا "عالٍ جداً" بمتوسط مرجح 4.3. يظهر الاستطلاع رضا عالياً بشكل خاص على سرعة استجابة الموظفين وتوفير الدورات التدريبية لتطوير المهارات. الأنشطة الثقافية: حصل هذا المحور على رضا "عالٍ جداً" بمتوسط مرجح 4.2. كما أظهرت النتائج أن الطلاب راضون عن إتاحة الفرصة للمشاركة والإعلان عن الأنشطة.

القبول والتسجيل: حصل على أعلى متوسط مرجح بين المحاور الرئيسية (4.3)، مما يدل على رضا "عالٍ جداً". يعود ذلك إلى سهولة استخدام بوابة النظام الأكاديمي، وسرعة استجابة الموظفين، والتحديث المستمر للموقع الإلكتروني.

مجالات بحاجة إلى تحسين:

الأنشطة الرياضية: على الرغم من أن الرضا عن هذا المحور "عالي" بمتوسط مرجح 4.1، إلا أنه الأقل تقييماً مقارنة بمحوري الأنشطة الأخرى.

الخدمات الغذائية (المقصف): حصل هذا المحور على رضا "عالٍ" بمتوسط مرجح 3.7. لكن التقرير أشار إلى أن الرضا العام عن جودة خدمات المقصف أقل نسبياً مقارنة بالخدمات الأخرى.

الخدمات الطبية: حصل على رضا "عالٍ" بمتوسط مرجح 4.0، وقد تم إدراجه ضمن خطط التحسين المقترحة. يعد هذا التقرير مؤشراً إيجابياً على جودة الخدمات الطلابية بشكل عام في الكلية، حيث تعكس النتائج رضا الطلاب في معظم الجوانب الرئيسية. وقد كان من الإيجابيات أن التقرير لم يكتفِ بعرض النتائج، بل وضع أيضاً



تحديد مجالات مثل الخدمات الغذائية والخدمات الطبية والأنشطة الرياضية كأولويات للتحسين هو خطوة عملية ومهمة، حيث تمثل هذه الجوانب احتياجات أساسية للطلاب. من المهم متابعة تنفيذ هذه الخطط، كما هو موضح في خطة العمل المدرجة بالتقرير، لضمان استمرار تحسين جودة الخدمات المقدمة وتلبية توقعات الطلاب بشكل أكبر.

رضا الطلاب عن الخدمات المقدمة

الرضا العام عن الخدمات التقنية في جامعة الجوف، كلية العلوم الطبية التطبيقية بالقريات للعام الدراسي 1446 يعتبر "مرتفع" لكل من الطلاب والطالبات، بمتوسط مرجح إجمالي قدره 4.0 و 3.9 على التوالي. ومع ذلك، حدد الاستبيان مجالاً محدداً للتحسين: تغطية الإنترنت اللاسلكي (WiFi):

الاستبيان الموحد للطلاب والطالبات شمل 38 مستجيباً (22 طالباً و 16 طالبة). كان المتوسط المرجح الإجمالي 4.0، مما يشير إلى درجة "مرتفعة" من الرضا.

الاستبيان المخصص للطالبات شمل 22 مستجيبة. كان المتوسط المرجح الإجمالي 3.9، مما يشير أيضاً إلى درجة "مرتفعة" من الرضا.

الاستبيان المخصص للطلاب شمل 16 مستجيباً. كان المتوسط المرجح الإجمالي 4.3، والذي يصنف على أنه "مرتفع جداً" طية الإنترنت اللاسلكي (WiFi). تم تصنيف مستوى الرضا عن هذه النقطة المحددة على أنه "متوسط" في كل من الاستبيان الموحد واستبيان الطالبات فقط، بمتوسط مرجح قدره 3.4 و 3.1 على التوالي. بينما صُنّف في استبيان الطلاب فقط على أنه "مرتفع" بمتوسط مرجح قدره 3.7.

رضا المستفيدين عن الخدمات المجتمعية

نتائج الإجمالية (لمجموعة غير محددة): بناءً على حجم عينة يبلغ 85 من أعضاء هيئة التدريس الذين استجابوا للاستبيان، كان 82% من الطلاب راضين. بلغ المتوسط المرجح الإجمالي 4.2، مما يعني أن درجة الرضا هي "مرتفعة جداً".

المستفيدون الذكور: بناءً على حجم عينة يبلغ 19 من أعضاء هيئة التدريس الذين استجابوا للاستبيان، كان 88% من الطلاب الذكور راضين. بلغ المتوسط المرجح الإجمالي 4.4، مما يشير أيضاً إلى درجة رضا "مرتفعة جداً".

المستفيدات الإناث: بناءً على حجم عينة يبلغ 66 من أعضاء هيئة التدريس الذين استجابوا للاستبيان، كان 77% من الطالبات راضيات. بلغ المتوسط المرجح الإجمالي 4.1، والذي يتوافق مع درجة رضا "مرتفعة".

1. تم تنفيذ جميع أنشطة الأهداف الاستراتيجية بما يتوافق الخطة التنفيذية للعام الثاني 1446 .
2. تم استيفاء متطلبات معايير الهيئة الوطنية للاعتماد البرامجي وحصلت جميع البرامج علي الاعتماد الكامل.
3. تم تنفيذ الدورات المهنية الخاصة باعضاء هيئة التدريس والفنيين والاداريين بنسبة 80%.
4. في إطار تنمية مهارات الطلبة تم إعداد ومراجعة أدلة محتويات التدريب الميداني بما يتوافق مع المتطلبات.
5. في إطار جودة الحياة الجامعية حيث تم تزيل كل الصعوبات الأكاديمية وذلك بفعالية الارشاد الأكاديمي.
6. تم تحديث الخطط الدراسية لجميع البرامج في إطار موائمة برامج الكلية للمتغيرات الأكاديمية والمهنية .
7. تم تنفيذ جميع الصلاحيات التي تم تفويضها للإدارات والموظفين وتمكين الكادر النسائي في الوظائف القيادية وكذلك زيادة سعادة الوظائف الأكاديمية وذلك في إطار تجويد وتحسين الأداء الإداري بالكلية
8. تم توفير متطلبات العملية التعليمية اللازمة من الأجهزة والمعدات والمواد الكيماوية .
9. تم تنفيذ عدد من البرامج والفعاليات على مستوى المجتمع المحلي بنسب عالية 90%.
10. شارك جميع أعضاء هيئة التدريس في نشر انتاجهم العلمي في مجلات عالمية بنسبة 100%.
11. هنالك متابعة وتقارير دورية عن التشغيل والصيانة وضمان ملائمة بيئة الكلية للعمل

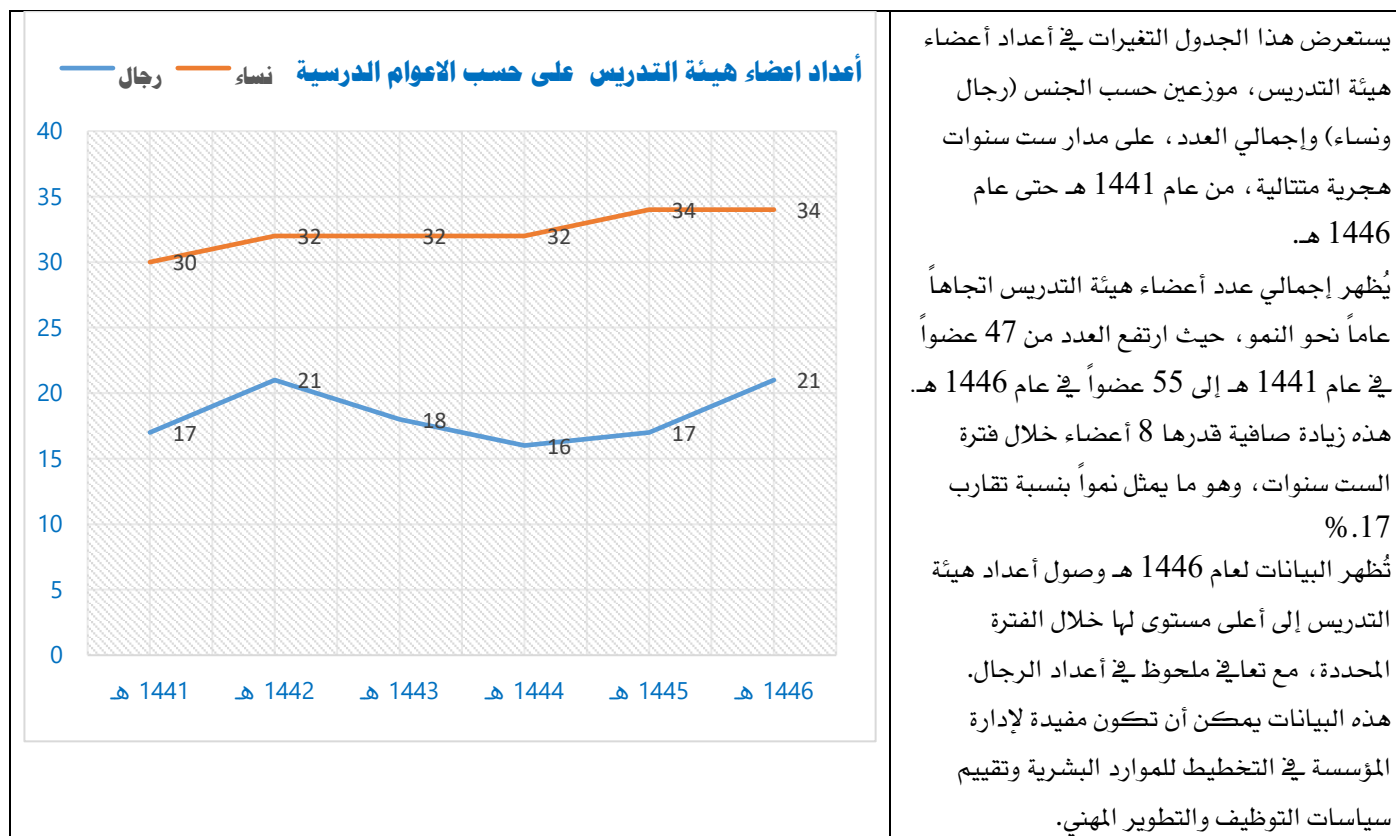
ثالثًا: نظرة عامة على الوضع الراهن



2-وضع القوى البشرية

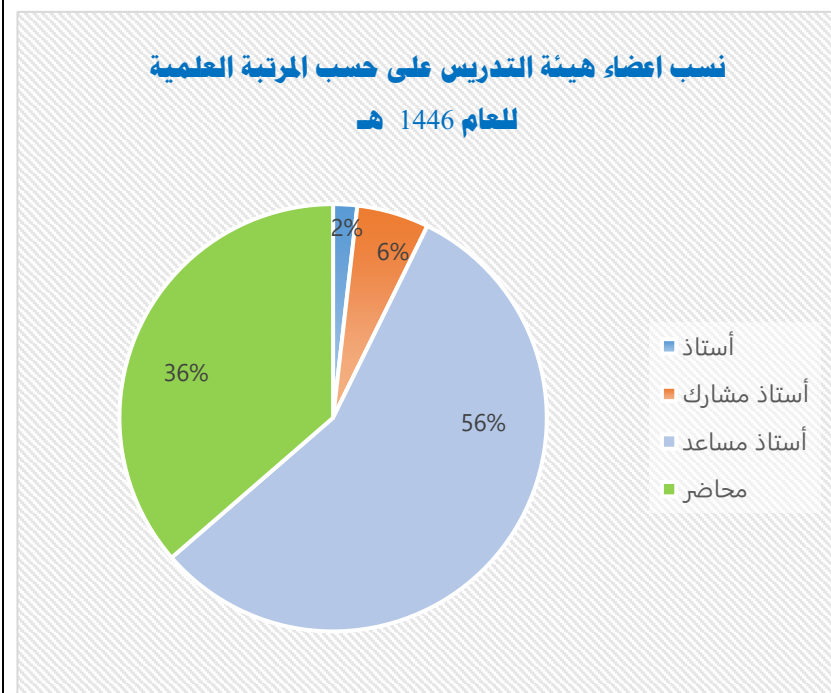
أعداد أعضاء هيئة التدريس على حسب الأعوام الدراسية

الأعوام	1441 هـ	1442 هـ	1443 هـ	1444 هـ	1445 هـ	1446 هـ
رجال	17	21	18	16	17	21
نساء	30	32	32	32	34	34
الإجمالي	47	53	50	48	51	55



أعداد أعضاء هيئة التدريس ومن في حكمهم حسب المرتبة العلمية للعام 1446 هـ

المرتبة	أستاذ	أستاذ مشارك	أستاذ مساعد	محاضر	الإجمالي
رجال	0	1	13	7	21
نساء	1	2	18	13	34
الإجمالي	1	3	31	20	55
النسبة	2%	6%	56%	36%	100%



يقدم هذا الجدول توزيع أعضاء هيئة التدريس، البالغ عددهم الإجمالي 55 عضواً، حسب المرتبة الأكاديمية (أستاذ، أستاذ مشارك، أستاذ مساعد، محاضر) والجنس (رجال ونساء).

شكل النساء غالبية أعضاء هيئة التدريس، حيث يبلغ عددهن 34 امرأة (بنسبة تقارب 61.8% من الإجمالي)، بينما يبلغ عدد الرجال 21 رجلاً (بنسبة تقارب 38.2%). هذا يشير إلى حضور نسائي قوي في السلك الأكاديمي لهذه المؤسسة.

أستاذ مساعد: لا تزال هذه المرتبة هي الأكبر، حيث تضم 31 عضواً (18 امرأة و 13 رجلاً)، وهو ما يمثل 56% من إجمالي أعضاء هيئة التدريس.

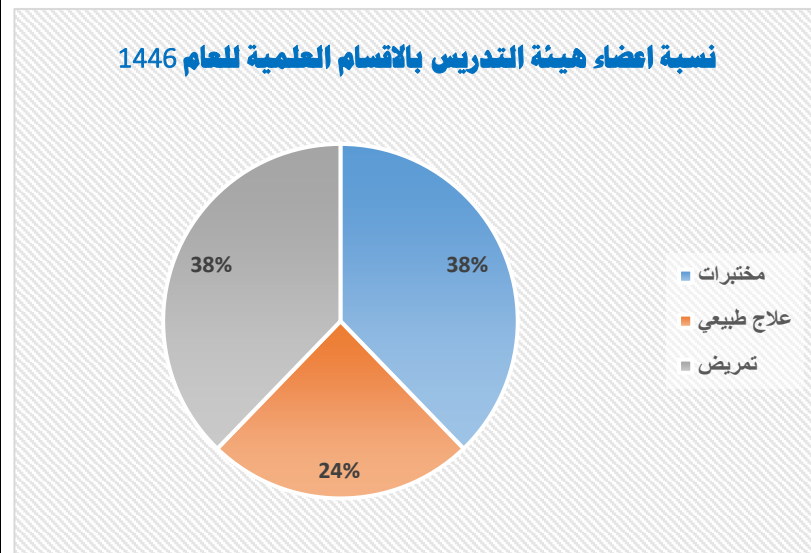
محاضر: تأتي في المرتبة الثانية من حيث العدد بـ 20 عضواً (13 امرأة و 7 رجال)، أي 36% من الإجمالي.

أستاذ مشارك: يوجد 3 أعضاء في هذه المرتبة (امرأتان ورجل واحد)، بنسبة 5.6%.

أستاذ: يوجد عضو واحد فقط برتبة أستاذ (امرأة)، بنسبة 2%.

أعداد أعضاء هيئة التدريس ومن في حكمهم حسب الأقسام العلمية للعام 1446 هـ

الأقسام	أستاذ	أستاذ مشارك	أستاذ مساعد	محاضر	معيد	الإجمالي
مختبرات	1□	1	11	2	0	17
علاج طبيعي	0□	1	5	3	2	12
تمريض	0□	1	9	4	2	16
الإجمالي	1□	5	25	9	4	45



يوضح هذا الجدول توزيع أعضاء هيئة التدريس في ثلاثة أقسام أكاديمية (مختبرات، علاج طبيعي، تمريض) حسب المرتبة الأكاديمية (أستاذ، أستاذ مشارك، أستاذ مساعد، محاضر). يبلغ إجمالي عدد أعضاء هيئة التدريس في هذه الأقسام 45 عضواً.

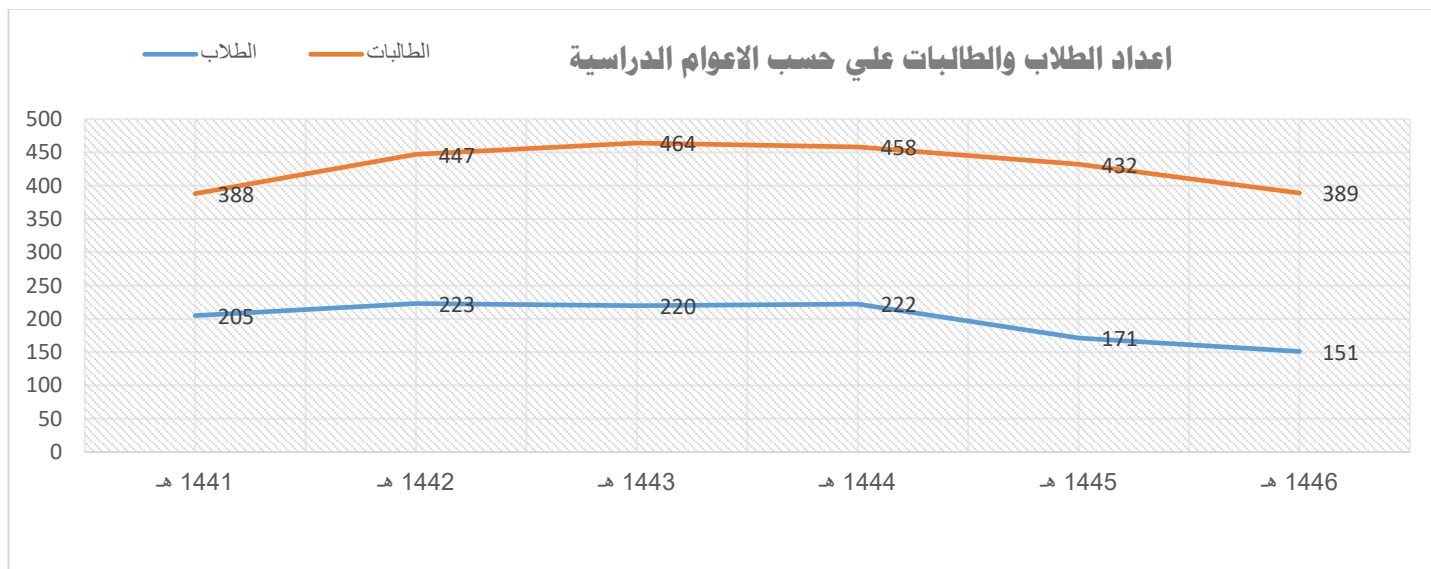
أقسام المختبرات والتمريض: يتصدر هذان القسمان من حيث عدد أعضاء هيئة التدريس بإجمالي 17 عضواً لكل منهما، وهو ما يمثل 38% لكل قسم من إجمالي أعضاء هيئة التدريس.

قسم العلاج الطبيعي: يحتوي هذا القسم على أقل عدد من أعضاء هيئة التدريس (11 عضواً، بنسبة 24% من الإجمالي). يتكون من أستاذ مشارك واحد، و7 أساتذة مساعدين، و3 محاضرين، ولا يوجد به أساتذة.

الاعتماد على الأساتذة المساعدين: كما ذكر سابقاً، يعتمد الهيكل التدريسي بشكل كبير على الأساتذة المساعدين في جميع الأقسام، مما يجعلهم الركيزة الأساسية للعملية التعليمية

أعداد الطلاب والطالبات بالكلية على حسب النوع والأعوام الدراسية

الأعوام الدراسية	1441 هـ	1442 هـ	1443 هـ	1444 هـ	1445 هـ	1446 هـ
الطلاب	205	223	220	222	171	151
الطالبات	388	447	464	458	432	389
الإجمالي	593	670	684	680	603	540



الطلاب: شهد عدد الطلاب تقلبًا خلال هذه الفترة. بدأ بـ 205 في عام 1441 هـ، ثم ارتفع إلى 223 في العام التالي، واستقر نسبيًا عند حوالي 222-220 للأعوام 1443 هـ و 1444 هـ. بعد ذلك، انخفض بشكل ملحوظ إلى 171 في عام 1445 هـ واستمر في الانخفاض ليصل إلى 151 في عام 1446 هـ.

الطالبات: كان هناك اتجاه تصاعدي في أعداد الطالبات في البداية، حيث ارتفع من 388 في عام 1441 هـ إلى أعلى مستوى له عند 464 في عام 1443 هـ. بعد ذلك، بدأ العدد في الانخفاض تدريجيًا ليصل إلى 389 في عام 1446 هـ.

الإجمالي: اتبع إجمالي عدد الطلاب والطالبات نمطًا مشابهًا لعدد الطالبات، حيث ارتفع من 593 في عام 1441 هـ ليصل إلى ذروته عند 684 في عام 1443 هـ، ثم انخفض تدريجيًا ليصل إلى 540 في عام 1446 هـ.

أعلى الأعداد: العام الدراسي 1443 هـ سجل أعلى إجمالي لعدد الطلاب والطالبات. (684)

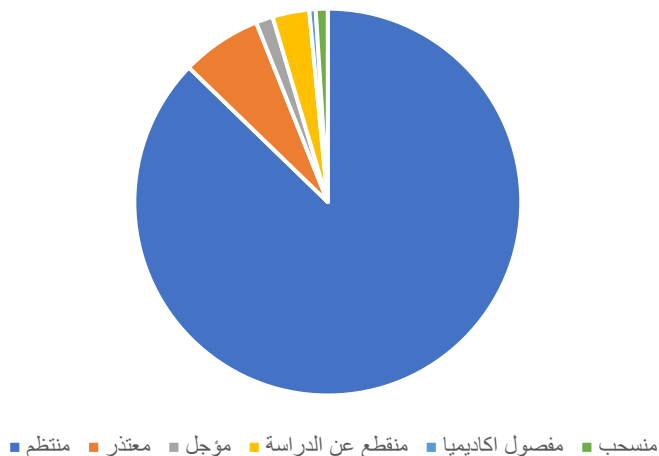
أقل الأعداد: العام الدراسي 1446 هـ سجل أقل إجمالي لعدد الطلاب والطالبات (540)، وكذلك أقل عدد للطلاب. (151)

النمو والانخفاض: شهدت الفترة الأولية نموًا في أعداد الطلاب والطالبات والإجمالي، بينما شهدت الفترة اللاحقة انخفاضًا ملحوظًا، خاصة في أعداد الطلاب .

نسبة أعداد الطلاب والطالبات بالأقسام علي حسب الحالة بالاعوام الدراسية الطلاب

الأعوام	منتظم	معتذر	مؤجل	منقطع عن الدراسة	مفصول أكاديميا	منسحب	المجموع
1441هـ	205	8		1	1		215
1442هـ	223	11		2	1		237
1443هـ	220	26		5			251
1444هـ	241	18	7	13		1	280
1445هـ	179	18	2	11	1	3	214
1446هـ	153	13	1	11	2	3	183
المتوسط	204	16	3	7	1	2	233
النسبة	87.3%	6.7%	1.4%	3.1%	0.5%	1.0%	100.0%

متوسط نسبة توزيع الطلاب علي حسب الحالة

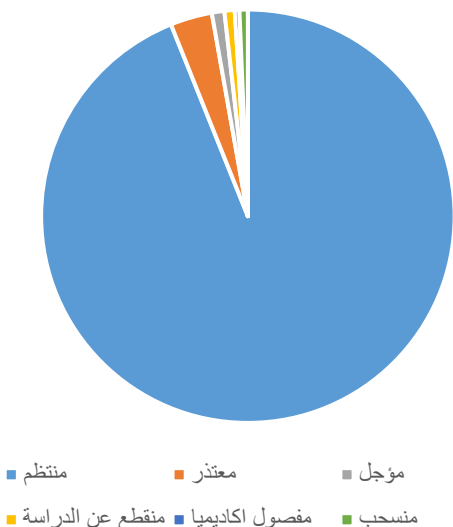


يتضح أن الغالبية العظمى من الطلاب (87.3%) هم منتظمون في دراستهم. هذا يشير إلى استقرار كبير في الوضع الأكاديمي للغالبية العظمى من الطلاب. في المقابل، فإن نسب الطلاب في الحالات الأخرى تعتبر منخفضة نسبياً: نسبة الطلاب المعتذرين (6.7%) قد تعكس وجود ظروف طارئة أو شخصية لدى عدد قليل من الطلاب. نسبة الطلاب المؤجلين (1.4%) والمنقطعين عن الدراسة (3.1%) تشير إلى وجود مجموعة أصغر تواجه صعوبات في مواصلة الدراسة بشكل مستمر. نسبة الطلاب المفصولين أكاديمياً (0.5%) والمنسحبين (1.0%) هي الأقل، مما قد يدل على أن حالات التسرب أو الإقصاء الأكاديمي محدودة. بشكل عام، يمكن القول إن الوضع العام للطلاب يبدو إيجابياً مع وجود نسبة عالية من الطلاب المنتظمين ونسب منخفضة نسبياً للحالات السلبية مثل الفصل الأكاديمي والانسحاب. ومع ذلك، يظل من المهم متابعة أسباب وجود الطلاب في الحالات الأخرى لتقديم الدعم اللازم لهم.

الطالبات

الأعوام	منتظم	معتذر	مؤجل	منقطع عن الدراسة	مفصول اكاديميا	منسحب	المجموع
1441هـ	388	4	1	1			394
1442هـ	447	9	2	1	2		461
1443هـ	464	26		2		1	493
1444هـ	462	9	11	5		1	488
1445هـ	435	23		7	2	3	470
1446هـ	389	19	4	6	1	7	426
المتوسط	431	15	5	4	2	3	459
	93.9%	3.3%	1.0%	0.8%	0.4%	0.7%	100%

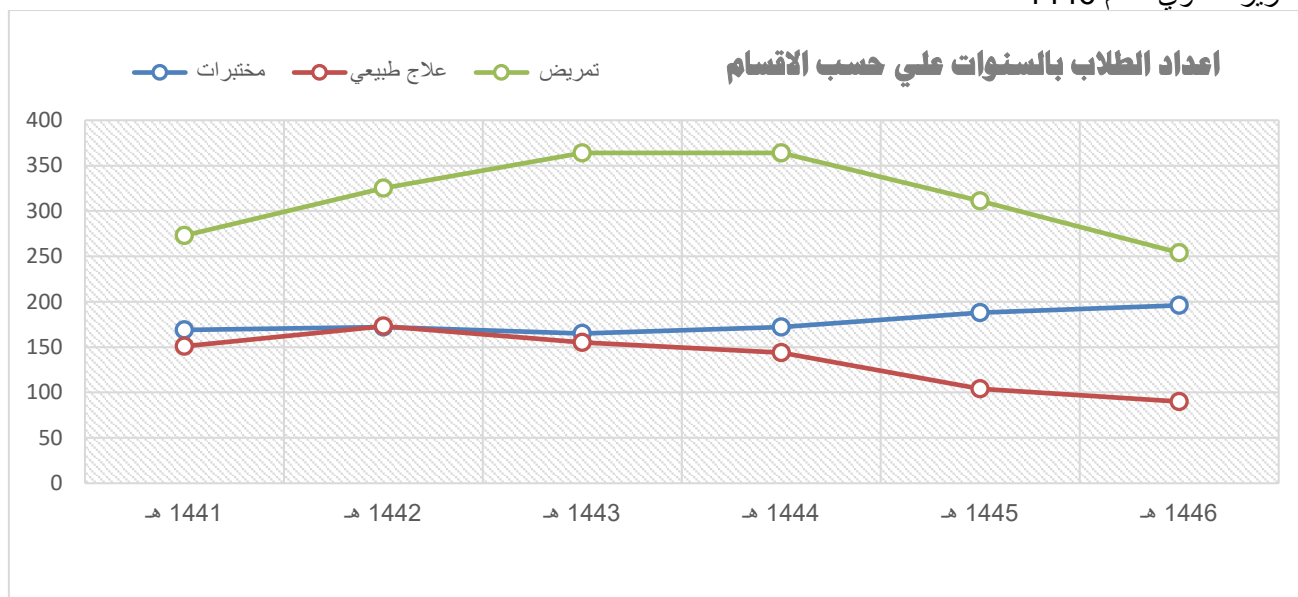
متوسط نسبة توزيع الطلاب علي حسب الحالة



نسبة الطالبات المنتظمات (93.9%) أعلى بشكل ملحوظ من نسبة الطلاب المنتظمين (87.3%) بفارق 6.6%. يشير هذا إلى أن الطالبات لديهن معدل استمرار في الدراسة أعلى من الطلاب الذكور في هذه المجموعة. نسبة الطلاب المعتذرين (6.7%) أعلى من نسبة الطالبات المعتذرات (3.3%) بفارق 3.4%. قد يعكس هذا وجود أسباب طارئة أو شخصية تؤثر على الطلاب الذكور بشكل أكبر. نسبة الطلاب المؤجلين (1.4%) أعلى قليلاً من نسبة الطالبات المؤجلات (1.0%) بفارق 0.4%. هناك فرق كبير في هذه النسبة، حيث تبلغ نسبة الطلاب المنقطعين عن الدراسة (3.1%) أعلى بكثير من نسبة الطالبات المنقطعات (0.8%) بفارق 2.3%. يشير هذا إلى أن الطلاب الذكور أكثر عرضة لترك الدراسة مؤقتاً أو بشكل غير رسمي. النسب متقاربة جداً، حيث تبلغ 0.5% للطلاب و 0.4% للطالبات، مما يدل على أن المشكلات الأكاديمية التي تؤدي إلى الفصل تؤثر على الجنسين بشكل متساوٍ تقريباً. نسبة الطلاب المنسحبين (1.0%) أعلى قليلاً من نسبة الطالبات المنسحبات (0.7%) بفارق 0.3%.

توزيع أعداد الطلاب والطالبات على حسب الأقسام والأعوام الدراسية

الأعوام الدراسية	1441 هـ	1442 هـ	1443 هـ	1444 هـ	1445 هـ	1446 هـ
مختبرات	169	172	165	172	188	196
علاج طبيعى	151	173	155	144	104	90
تمريض	273	325	364	364	311	254
الإجمالي	593	670	684	680	603	540



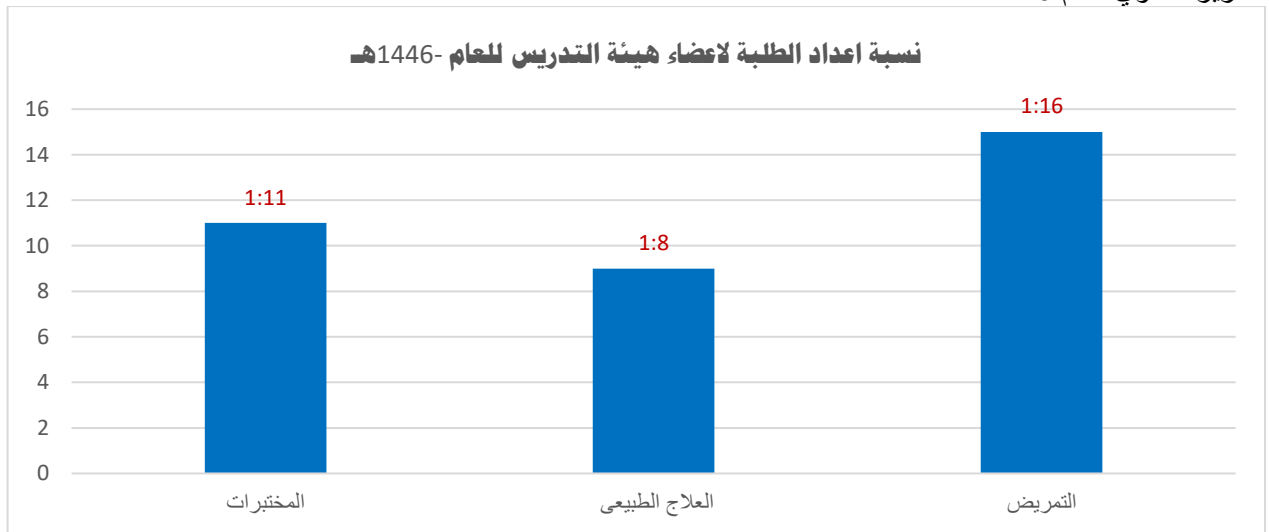
مختبرات: شهد عدد الطلاب في تخصص المختبرات تقلبًا طفيفًا. بدأ بـ 169 في عام 1441 هـ، ووصل إلى أعلى مستوى له عند 196 في عام 1446 هـ، مع بعض الانخفاضات والارتفاعات الطفيفة بين الأعوام. بشكل عام، يبدو أن هناك استقرارًا نسبيًا مع ميل طفيف نحو الزيادة في السنوات الأخيرة.

علاج طبيعي: كان هناك اتجاه تنازلي واضح في أعداد الطلاب في تخصص العلاج الطبيعي على مدار الفترة. بدأ بـ 151 في عام 1441 هـ، ثم ارتفع قليلاً في العام التالي، ولكنه شهد انخفاضًا تدريجيًا ليصل إلى أدنى مستوى له عند 90 في عام 1446 هـ.

تمريض: شهد تخصص التمريض نموًا ملحوظًا في البداية، حيث ارتفع من 273 في عام 1441 هـ إلى أعلى مستوى له عند 364 في عامي 1443 هـ و 1444 هـ. بعد ذلك، بدأ العدد في الانخفاض ليصل إلى 254 في عام 1446 هـ، ولكنه ظل بشكل عام أعلى من بداية الفترة.

نسبة أعداد الطلبة لأعضاء هيئة التدريس بالأقسام للعام الجامعي 1446هـ

البيان	المختبرات	العلاج الطبيعي	التمريض	الاجمالي
أعضاء التدريس	17	12	16	45
الطلبة	196	90	254	540
النسبة	1:11	1:8	1:16	1:12



توزيع أعضاء هيئة التدريس: يتركز أكبر عدد من أعضاء هيئة التدريس في قسم المختبرات (17 عضوًا)، يليه قسم التمريض (16 عضوًا)، ثم قسم العلاج الطبيعي (12 عضوًا).

توزيع الطلاب: أكبر عدد من الطلاب مسجل في قسم التمريض (254 طالبًا)، يليه قسم المختبرات (196 طالبًا)، ثم قسم العلاج الطبيعي (90 طالبًا).

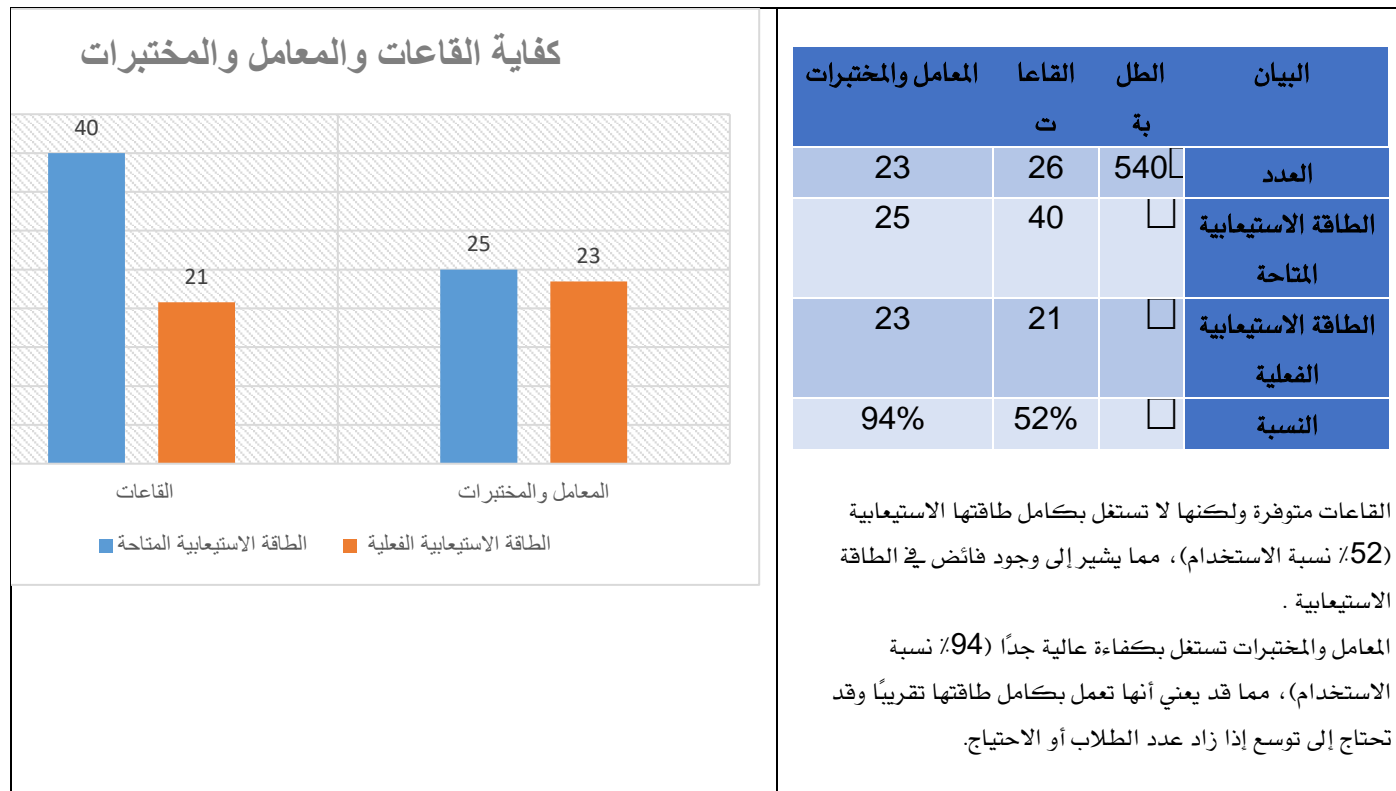
نسبة الطلاب إلى أعضاء هيئة التدريس: هناك تباين واضح في نسبة الطلاب إلى أعضاء هيئة التدريس بين الأقسام: أفضل نسبة (أقل عدد من الطلاب لكل عضو هيئة تدريس): قسم العلاج الطبيعي بنسبة 1:8، مما قد يشير إلى اهتمام فردي أكبر بالطلاب أو طبيعة المواد التي تتطلب إشرافًا مكثفًا.

أعلى نسبة (أكبر عدد من الطلاب لكل عضو هيئة تدريس): قسم التمريض بنسبة 1:16، مما قد يشير إلى ضغط أكبر على أعضاء هيئة التدريس في هذا القسم أو طبيعة المواد التي تسمح بتدريس مجموعات أكبر.

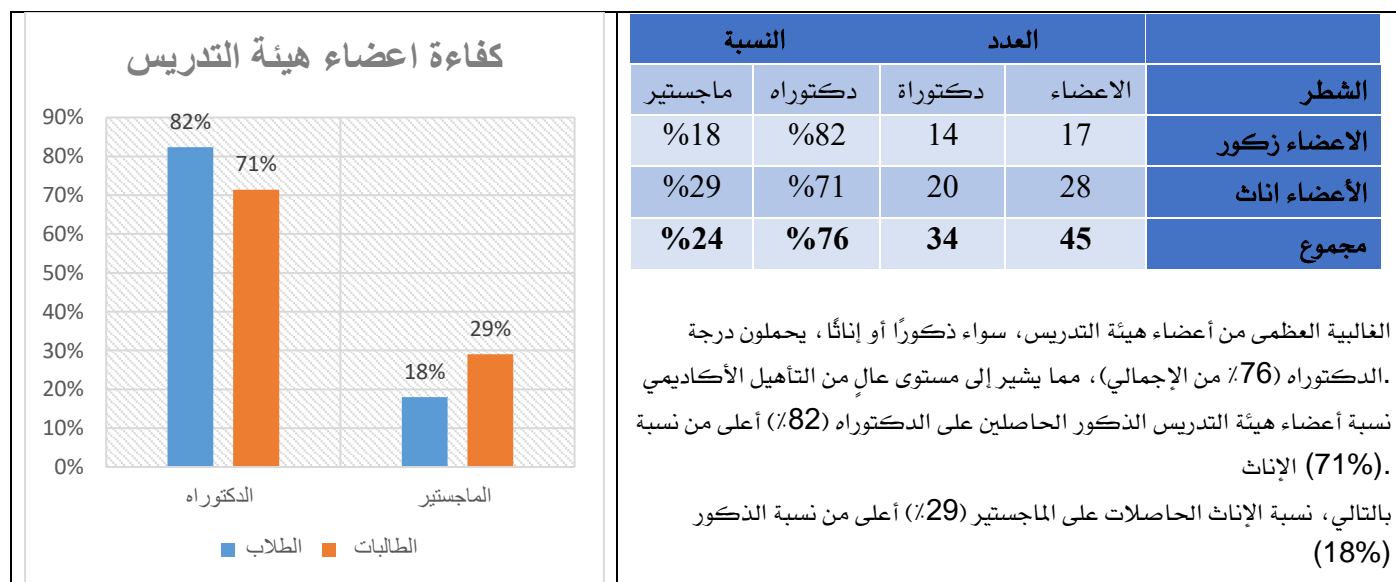
قسم المختبرات: يأتي في المنتصف بنسبة 1:11، وهي قريبة من النسبة الإجمالية (1:12).

النسبة الإجمالية: النسبة الإجمالية للطلاب إلى أعضاء هيئة التدريس في الكليات الثلاث هي 1:12.

1-القاعات الدراسية والمعامل والمختبرات للعام 1446هـ



2-كفاءة أعضاء هيئة التدريس 1446هـ



الخاتمة:

من خلال تحليل البيانات المضمنة في هذا التقرير أن كلية العلوم الطبية التطبيقية بالقريات قد حققت تقدماً ملحوظاً في عدة مجالات رئيسية خلال العام الجامعي 1446 هـ، مما يعكس التزاماً قوياً بمعايير التصنيف السعودي العالمي "صقر". ومع ذلك، يبرز التحليل تبايناً في الأداء بين المؤشرات، حيث تتفوق الكلية في جوانب الجودة التعليمية والخدمة المجتمعية، بينما تواجه تحديات في البحث العلمي والتكيف مع سوق العمل. دعونا نستعرض التحليل بشكل أعمق:

1. النقاط القوية والإنجازات البارزة:

جودة التعليم والتعلم: حققت الكلية 100% في مؤشرات مثل تقييم معارف ومهارات الخريجين (مع متوسط درجات عالية تصل إلى 596 في التمريض)، استبقاء الطلاب (90-100% عبر البرامج)، واعتماد البرامج الأكاديمية (100% محلياً). هذا يعكس كفاءة البرامج التعليمية وفعالية المبادرات مثل الورش التدريبية والاختبارات المحاكية، مما يساهم في بناء خريجين مؤهلين جيداً. كما أن نسب الرضا (98% للطلاب والأعضاء) تشير إلى بيئة تعليمية إيجابية، مدعومة بمعدل هيئة تدريس/طلاب قريب من المستهدف.

المواءمة مع سوق العمل: برزت قوة في التوظيف (94% في التمريض، مع اتساق وظائف 88-100% ورواتب متوسط 6000 ريال)، مما يدل على صلة البرامج بالاحتياجات السوقية. كذلك، النشاط المجتمعي بلغ 100% (21 نشاطاً)، بما في ذلك 13 صحياناً و8 توعوياً)، مع ساعات تطوع هائلة (7845 للأعضاء و11815 للطلاب)، يعزز من مسؤولية الكلية الاجتماعية.

البحث العلمي: رغم بعض التحديات، حققت تحسناً في الاقتباسات Q1 (84.4% من المستهدف، 38 اقتباساً) والأوراق ضمن أعلى 10% اقتباسات (82%)، 18 ورقة)، مع 73 بحثاً منشوراً. هذا يشير إلى نمو في التأثير العلمي، خاصة مع 1 براءة اختراع دولية و1 جائزة بحثية. هذه الإنجازات تعكس استراتيجيات ناجحة في التركيز على الجودة الداخلية والمجتمعية، حيث بلغت نسب التحقق في معظم المؤشرات 80-100%، مما يعزز موقع الكلية في التصنيفات المحلية.

2. النقاط الضعيفة والتحديات:

التخرج والكفاءة: نسب التخرج في الوقت المحدد منخفضة (19-47%)، مع انخفاض في التمريض (-31.3%)، ناتج عن تحديات مثل الانضمام المتأخر أو التحويل من برامج أخرى، مما يؤثر على الكفاءة العامة.

البحث والابتكار: الاقتباسات العامة بلغت 41% فقط (1420 من 3450)، والنشر في مجلات مصنفة 81% (73 من 90)، مع 0% في التصنيف الدولي للبرامج. التحديات تشمل صعوبة النشر في Q1، المنافسة العالمية، والإجراءات المعقدة للبراءات.

التوظيف والاستثمار: في المختبرات والعلاج الطبيعي، التوظيف منخفض (11-25%)، مع 4 فرص استثمارية تحت الإجراء فقط، بسبب المنافسة والضعف في البنية التحتية.



التطوير الإداري: رغم تحقيق 92% في التدريب و50% تمكين نسائي، هناك حاجة لتحسين الحوكمة ومدة الابتعاث (10 مبتعثين بدون تمديد).
هذه الضعفيات تعكس فجوات في الاندماج العالمي والكفاءة الزمنية، مما قد يؤثر على التصنيفات الدولية إذا لم يُعالج.

3. اقتراحات خطط التحسين:

لتحقيق نمو مستدام، يُقترح تنفيذ خطط تحسين مدروسة، مقسمة حسب المجالات، مع أهداف قابلة للقياس ومسؤولين محددين. يمكن تنفيذها خلال العام الجامعي القادم (1447 هـ)، مع مراجعة ربع سنوية.

المجال	التحدي المستهدف	خطة التحسين المقترحة	الأهداف القابلة للقياس	المسؤولون	الجدول الزمني
التعليم والتخرج	انخفاض نسب التخرج-19 (47%)	تطوير برنامج إرشاد أكاديمي شامل يشمل جلسات شهرية للطلاب المتعثرين، ودمج نظام تتبع إلكتروني للتقدم. زيادة الدعم النفسي لمواجهة القلق وضعف التنظيم.	رفع نسبة التخرج إلى 60% في التمرير و40% في الآخرين.	الشؤون التعليمية، رؤساء الأقسام	الفصل الأول 1447 هـ
سوق العمل والتوظيف	توظيف منخفض في المختبرات والعلاج-11 (25%)	إقامة شراكات مع مستشفيات وشركات صحية لبرامج تدريب عملي مشترك، وتنظيم معارض توظيف سنوية. تحديث المناهج لتضمن مهارات رقمية وسوقية.	زيادة التوظيف إلى 50% في تلك البرامج، مع رفع اتساق الوظائف إلى 95%.	الشؤون التعليمية، ووحدة الخريجين	نهاية 1447 هـ
البحث العلمي	اقتباسات عامة (41%) وتصنيف دولي (0%)	تنظيم ورش تدريبية أسبوعية حول النشر في Q1، وزيادة التعاون الدولي عبر اتفاقيات مع جامعات أجنبية (هدف: 3 اتفاقيات). تخصيص ميزانية لدعم البحوث واستخدام أدوات مثل ORCID.	رفع الاقتباسات إلى 60%، وتحقيق تصنيف دولي لبرنامج واحد على الأقل.	وحدة الدراسات العليا والبحث العلمي	طوال العام، مع تقارير نصف سنوية
الخدمة المجتمعية والاستثمار	فرص استثمارية تحت الإجراء(4)	تطوير خطة تسويقية للفرص الاستثمارية، مع تعزيز البنية التحتية لضمان الاستثمارية. زيادة النشاطات المجتمعية من خلال تطبيقات رقمية للتطوع.	تفعيل 2 فرص استثمارية، وزيادة ساعات التطوع بنسبة 20%.	لجنة الخدمة المجتمعية	الفصل الثاني 1447 هـ
التطوير الإداري	حوكمة وتمكين	تعزيز التوطين عبر تدريب 50 موظفاً إضافياً، ومراجعة الصلاحيات لزيادة التفويض (إلى 30). تطوير استراتيجية للابتعاث بدون تمديد.	رفع نسبة التدريب إلى 100%، وتمكين نسائي إلى 60%.	إدارة الكلية	بداية 1447 هـ